

El sector Náutico en España

La Náutica Deportiva y de Recreo 2012

Informe elaborado con la colaboración de la Asociación
Nacional de Empresas Náuticas. ANEN



Fira de Barcelona
Departamento de
Investigación y Estrategia
de Mercado
Septiembre 2012

Índice:

El sector Náutico en España

- 1. Coyuntura Económica**
- 2. Matriculaciones de Embarcaciones de recreo**
- 3. Embarcaciones a motor menores (menos de 12 metros de eslora, sin motos de agua)**
- 4. Embarcaciones a motor mayores (a partir de 12 metros de eslora, sin motos de agua).**
- 5. Embarcaciones a Vela menores**
- 6. Embarcaciones a Vela mayores**
- 7. Motos de agua**
- 8. Embarcaciones de alquiler**
- 9. Títulos de embarcaciones de recreo**
- 10. Puertos e instalaciones náuticas para uso deportivo y recreativo**
- 11. Licencias concedidas en deportes náuticos y número de clubes**
- 12. Fiscalidad de la Náutica Deportiva en España**

1. COYUNTURA ECONÓMICA

Para poder hacer un balance de un sector económico, en este caso del sector náutico deportivo, hay que analizar la situación de la economía mundial y española, en particular. En estos momentos, todo debe explicarse desde la perspectiva global para entender los contextos sectoriales.

Solamente se pretende describir brevemente cual es la situación presente, para contextualizar el sector de la náutica deportiva y de recreo en España.

Actualmente, a mediados de 2012, la actividad económica internacional está mostrando una cierta debilidad. El crecimiento de Estados Unidos, de China y de otros países emergentes es más frágil de los que habían previsto. Al mismo tiempo, la zona euro continua bajo los efectos de una recesión.

Sin embargo, la principal preocupación y principal problema, de la economía mundial sigue siendo la crisis del euro, tanto por lo que se refiere a las perspectivas de crecimiento, a las tensiones de la deuda soberana, al impacto de los ajustes fiscales o a la incapacidad de los gobiernos de conseguir soluciones efectivas.

Situados en el segundo semestre de 2012, se genera la reflexión sobre la situación de la economía y sus perspectivas más inmediatas, hasta finales de año. En estos momentos, los ejes principales que marcan el camino de la actividad económica de la zona euro son dos.

El primero, el consenso que la actual arquitectura institucional europea es incapaz para hacerse cargo de los problemas y desafíos que se han presentado con esta crisis. En estos momentos se habla de la necesidad de profundizar en una unión fiscal, bancaria, con un supervisor único para el conjunto de sistemas financieros europeos. Todo ello son propuestas muy débiles, poco contundentes por parte de los estados miembros más fuertes, y difíciles ahora de implementar. Mientras, las primas de riesgo de algunos países marcan el ambiente, así como los rescates de otros tantos países, entre ellos España.

El segundo eje que marca la zona euro es el empeoramiento de la coyuntura económica. Los datos siguen mostrando una contracción del Producto Interior Bruto. La actividad económica europea se estancó en el primer trimestre de 2012, con un crecimiento negativo del 0,1%. El consumo privado registró una contracción del 0,6% en este mismo periodo. El consumo público lo hizo a un 0,3% interanual. La formación bruta de capital fijo sufrió un fuerte descenso del 2,2% en el primer trimestre.

En el caso concreto de la economía española, la mayoría de indicadores mantienen una tendencia negativa. Las previsiones indican una caída de la actividad en el segundo trimestre de 2012 del 0,3%. Aparte del hundimiento del sector de la construcción y del inmobiliario, la contracción de la industria no cede. Por otra parte, el sector público ha frenado el gasto. La caída económica y los procesos de ajuste han lastrado la demanda interna durante diversos ejercicios.

En esta situación, un contexto marcado por la grave coyuntura económica inmediata y por la incapacidad de las instituciones y gobiernos para hacerse cargo de los desafíos de la crisis, es en la que deben desenvolverse las empresas de todos los sectores económicos. Un verdadero desafío.

La coyuntura del sector náutico en España desde 2002 a 2006 estuvo marcada por la estabilidad económica general y el mantenimiento de las grandes magnitudes económicas. Esta situación permitió que el sector creciera considerablemente. También, la afición por la náutica calaba fuerte entre la población española. El sector náutico español registró, en estos años, una tendencia ascendente en cuanto a número de matriculaciones, alcanzando un crecimiento acumulado del 22%. Eran unos años en que era evidente la vitalidad de la economía en España. A partir de 2007 empezó a acusarse la pérdida de vitalidad de la economía, que se tradujo en un descenso paulatino de las matriculaciones náuticas. El proceso se agravó en los siguientes años, en 2008 y en 2009, hasta ahora. Desde entonces se registran caídas tanto en las ventas como en el consumo.

Las matriculaciones en 2012 (de enero hasta junio) fueron un 8,7% inferiores a las del mismo periodo del año anterior, situándose en las 2.760 unidades matriculadas en los seis primeros meses de año.

El sector náutico en España vive una situación derivada directamente de la fuerte crisis económica mundial. Sigue mostrando el efecto de la importante desaceleración económica global. Sólo el mercado del alquiler de embarcaciones parece resistir esta situación.

2. MATRICULACIONES DE EMBARCACIONES DE RECREO

2.1. INTRODUCCIÓN

Antes de entrar en la síntesis de los datos del sector, cabe matizar que en el presente informe se analizan estadísticas de matriculaciones, en ningún caso de ventas. Son las que corresponden a las listas 6ª y 7ª (embarcaciones para uso de alquiler y particular, respectivamente).

Desde el mes de enero de 2011, además, se contabilizan también los certificados de inscripción en el nuevo registro creado para embarcaciones menores (de menos de 12 metros de eslora y que están autorizadas para navegar a menos de 12 millas de la costa).

Este nuevo registro de embarcaciones menores se puso en marcha para facilitar los trámites de los usuarios. Ello ha producido que barcos que se habían vendido en años anteriores, hayan tenido que efectuar el nuevo trámite de registro para normalizar su situación.

El informe está basado en los datos facilitados por ANEN (Asociación Nacional de Empresas Náuticas), que a su vez obtiene la información base del registro de la Dirección General de la Marina Mercante (DGMM). En el caso del nuevo registro, la información de la DGMM carece de ciertos datos, lo que ha obligado a realizar cambios en el análisis segregando el mercado de menos de 12 metros de eslora.

Todos datos de matriculaciones corresponden a los seis primeros meses de 2012, últimos disponibles.

2.2. SITUACIÓN

En 2012, durante los primeros seis meses, se han matriculado en España 2.760 embarcaciones de recreo (incluidas motos de agua). En el mismo periodo del año anterior se matricularon 3.023 embarcaciones. Ello supone un descenso del 8,7% de las matriculaciones de embarcaciones de recreo.

El sector náutico en España siguió una tendencia ascendente en número de matriculaciones desde el año 2002 hasta 2006 con un crecimiento acumulado del 22%, haciéndose evidente la vitalidad del sector. La coyuntura y evolución de la náutica deportiva en España estuvo marcada durante esos años por una estabilidad general y un mantenimiento de las grandes magnitudes económicas. Esta situación permitió que el sector creciera, a la vez que la afición por la náutica calaba entre la población española.

A partir de 2007 empezó a acusarse un descenso paulatino de las matriculaciones hasta llegar a la situación actual.

En los primeros meses de 2012 se sigue una línea muy similar a la de ejercicios anteriores. En el mes de mayo y Junio se registran ligeros incrementos en la matriculaciones, si bien se observa que este año han sido inferiores a las registradas en 2011.

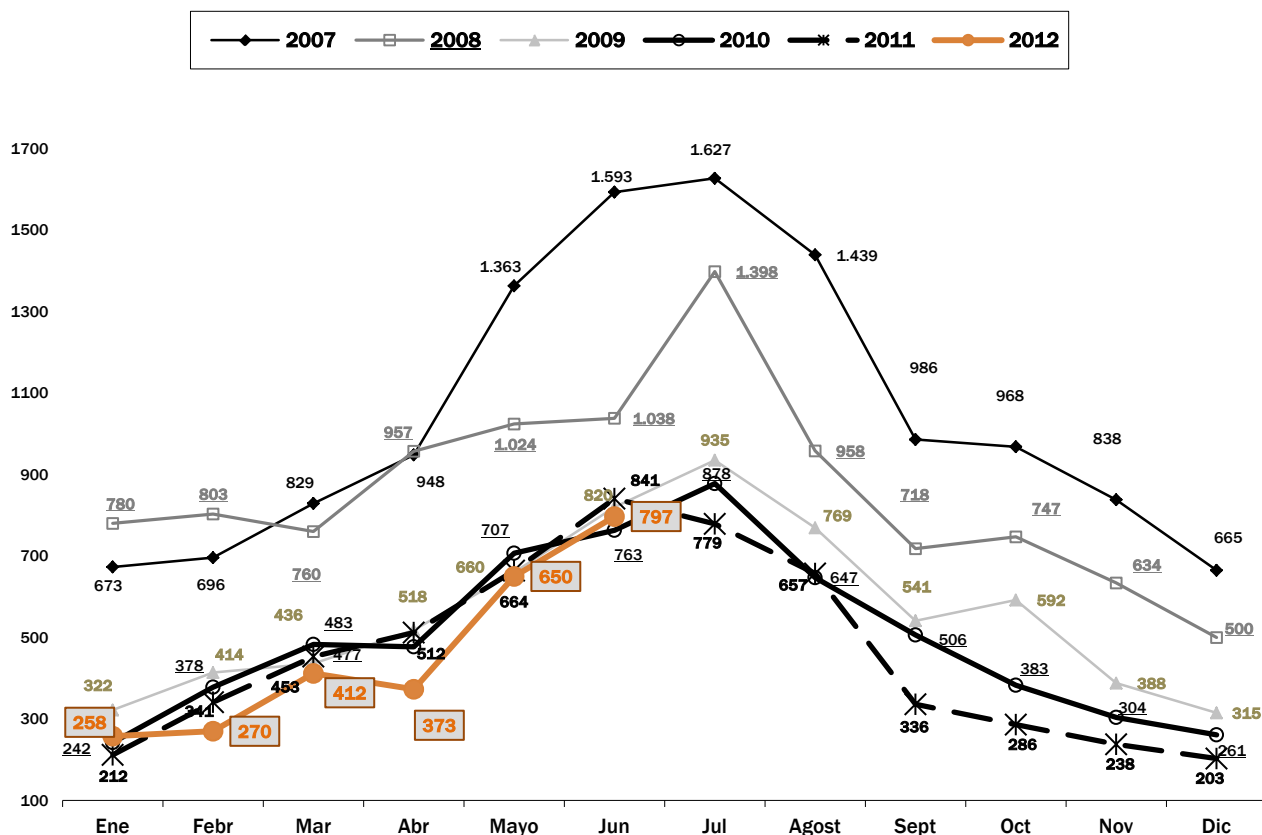
En el mes de junio de 2011 se matricularon 841 embarcaciones. En el mismo mes de 2012 se matricularon 797 (incluidas motos de agua). Habrá que esperar al cierre del ejercicio para disponer de la información completa del comportamiento de las matriculaciones de este ejercicio.

En los siguientes apartados se detalla la evolución del sector de la náutica deportiva y de recreo durante el primer semestre de 2012, comparada con años anteriores.

EVOLUCIÓN MENSUAL DE LAS MATRICULACIONES DE EMBARCACIONES DE RECREO

MATRICULACIONES MENSUALES (INCLUIDAS MOTOS DE AGUA)

TOTAL NACIONAL 2007-2012 (DE ENERO A JUNIO)



Enero - junio

FUENTE: ANEN Y ELABORACIÓN PROPIA

El mes punta de matriculaciones ha sido siempre julio. Con los datos disponibles de los seis años, se observa que en 2007 se matricularon en el mes de julio 1.627 embarcaciones. En el mismo mes de 2011, se matricularon 779 embarcaciones (no se disponen de los datos de junio de 2012). Son los años marcados por la grave crisis mundial, una crisis que aún no tiene final.

2.2. MATRICULACIÓN DE EMBARCACIONES POR ESORAS

Según tipología de embarcaciones por esloras, se observa que la demanda sigue dirigiéndose hacia las de esloras inferiores a 8 metros, de forma que éstas son las que continúan dominando el mercado.

En los seis primeros meses de 2012, las embarcaciones de esloras inferiores a 8 metros representan el 88% del mercado total. Por el contrario, las embarcaciones de mayor eslora, a partir de 12 metros, representan el 2% del total del mercado.

Se matricularon 2.446 embarcaciones de eslora inferior a 8 metros en el primer semestre de 2012, un 9% menos que las matriculadas en el mismo periodo del año anterior.

ACUMULADO AÑO SEGÚN ESLORA (INCLUIDAS MOTOS DE AGUA)**TOTAL NACIONAL 2011-2012* / VARIACIÓN INTERANUAL / % DEL TOTAL**

Eslora	2011*	2012*	% Variación anual	% 2011/Total	% 2012/Total
Hasta 8 m.	2.692	2.446	-9,14%	89,05%	88,62%
De 8 a 12 m.	248	249	0,40%	8,20%	9,02%
De 12 a 16 m.	66	54	-18,18%	2,18%	1,63%
Más de 16 m.	17	11	-35,29%	0,56%	0,40%
Totales	3.023	2.760	-8,70%	100,00%	100,00%

* Enero - Junio

FUENTE: ANEN Y ELABORACIÓN PROPIA

Las embarcaciones de entre 8 y 12 metros de eslora se mantienen respecto al año anterior, alcanzando las 249 embarcaciones matriculadas (248 en el primer semestre de 2011). Este grupo representa el 9% del total del mercado por esloras.

Las embarcaciones de 12 a 16 metros han visto disminuir el número de matriculaciones respecto al mismo periodo de 2011. Se han registrado 54 embarcaciones, un 18% menos que en 2011 (66 embarcaciones matriculadas).

Las embarcaciones de más de 16 metros disminuyen considerablemente durante este periodo de 2012. Han registrado un descenso del 35%, con 11 embarcaciones matriculadas (17 en el primer semestre de 2011).

Se vive una época difícil, de grave crisis económica global que, junto con grandes cambios, también ha conllevado una pérdida de las expectativas y de confianza de los consumidores. Todos los sectores se han visto afectados por esta situación.

2.3. MATRICULACIÓN DE EMBARCACIONES POR MERCADO

Al desglosar las matriculaciones según tipo de embarcación, se observa que han aumentado las matriculaciones de motos de agua (un 2%) y las de neumáticas semirrígidas (un 4,9%). El resto de sectores han registrado descensos.

Las embarcaciones a motor, que representan el 47% del mercado total, han visto disminuir sus matriculaciones un 18%. Son 1.283 barcos a motor matriculados en el primer semestre de 2012.

También han registrado un menor número de matriculaciones las embarcaciones a vela (un 5% menos respecto al primer semestre de 2011, con 223 embarcaciones) y las neumáticas plegables (un 2,4% menos respecto a 2011, primer semestre).

Las neumáticas, tanto las plegables como las semirrígidas, representan el 32,6% del mercado total (datos del primer semestre de 2012). Las motos de agua representan el 13%. Y las embarcaciones a vela, el 8% del total.

ACUMULADO AÑO SEGÚN MERCADO

TOTAL NACIONAL 2011-2012* / VARIACIÓN INTERANUAL / % DEL TOTAL

Mercado	2011*	2012*	% Variación	% 11/Total	% 12/Total
Motos de agua	346	353	2,02%	11,45%	12,79%
Barcos a motor	1.557	1.283	-17,60%	51,51%	46,49%
Neumáticas plegables	377	368	-2,39%	12,47%	13,33%
Neumáticas semirrígidas	508	533	4,92%	16,80%	19,31%
Vela	235	223	-5,11%	7,77%	8,08%
Totales	3.023	2.760	-8,70%	100%	100%

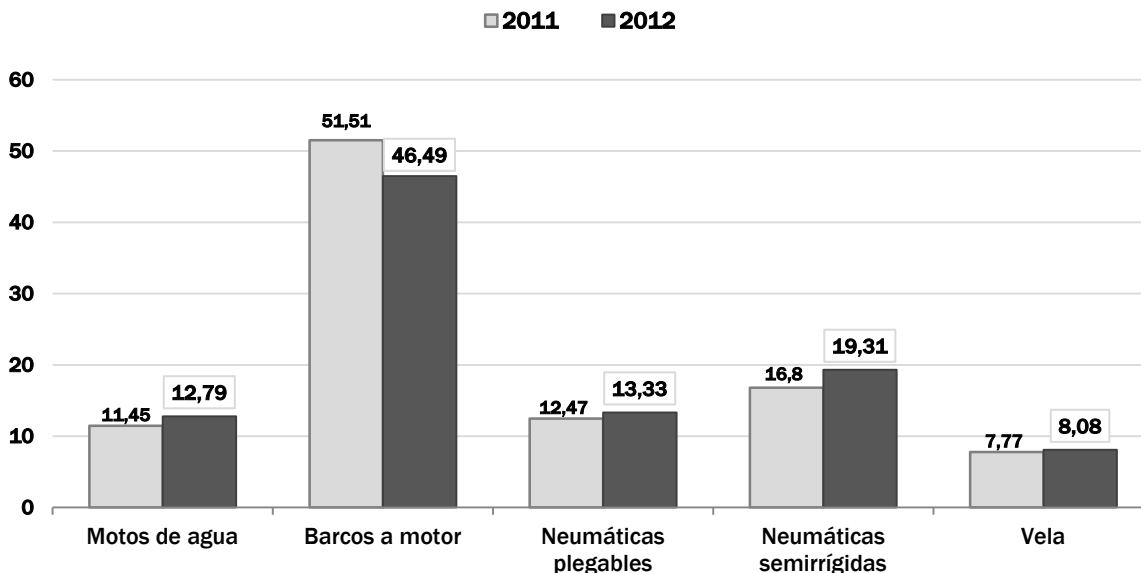
* Enero - Junio

Fuente: ANEN y elaboración propia

En el gráfico siguiente se observa la distribución de las embarcaciones matriculadas según mercado, en los períodos enero-junio de 2011 y 2012. Se observa que los Barcos a Motor representan el mayor grupo del mercado.

ACUMULADO AÑO SEGÚN MERCADO (ENERO - JUNIO)

% DEL TOTAL NACIONAL 2011 - 2012*



* (%) Enero - Junio

FUENTE: ANEN Y ELABORACIÓN PROPIA

2.4. MATRICULACIÓN DE EMBARCACIONES POR PROVINCIAS

Otro detalle de la evolución del sector de la náutica deportiva es el de unidades matriculadas por provincias. En los cuadros que se presentan más adelante se detallan las matriculaciones del primer semestre de 2011 y de 2012. Se han ordenado los datos por provincias de mayor a menor número de matriculaciones de 2012, agrupándose en tres cuadros según el número de matriculaciones,

En el primer cuadro aparecen las diez primeras provincias con mayor número de matriculaciones de embarcaciones de recreo durante el primer semestre de 2012. Estas diez provincias agrupan el 70% de las matriculaciones totales de España.

Dentro de este grupo, se observan cuatro provincias que han registrado incrementos en la matriculaciones en 2012 respecto al mismo periodo del año anterior. Son: Barcelona, Cádiz, Girona y A Coruña. Barcelona, como primera provincia en número de matriculaciones, representa el 15,5% del total.

El movimiento registrado en este grupos se mantiene más o menos estable respecto al mismo periodo del año anterior. Las embarcaciones han pasado de las 1.972 que se matricularon en estas diez provincias durante el primer semestre de 2011, a las 1.932 matriculadas en el primer semestre de 2012. El descenso es de un 2%.

CUADRO 1: EMBARCACIONES MATRICULADAS POR PROVINCIAS (ENERO – JUNIO)

TOTAL DIEZ PRIMERAS PROVINCIAS 2011-2012 / VARIACIÓN INTERANUAL (%) / % DEL TOTAL

Nº	PROVINCIA	2011*	2012*	% Variación	% 2011/Total Global	% 2012/Total Global
1	Barcelona	399	424	6,27%	13,20%	15,36%
2	Islas Baleares	342	325	-4,97%	11,31%	11,78%
3	Cádiz	119	196	64,71%	3,94%	7,10%
4	Málaga	172	167	-2,91%	5,69%	6,05%
5	Girona	136	159	16,91%	4,50%	5,76%
6	Alicante	182	153	-15,93%	6,02%	5,54%
7	Madrid	220	149	-32,27%	7,28%	5,40%
8	Las Palmas	134	134	0,00%	4,43%	4,86%
9	A Coruña	104	122	17,31%	3,44%	4,42%
10	Pontevedra	164	103	-37,20%	5,43%	3,73%
	Subtotal	1.972	1.932	-2,03%		

* Enero - Junio

FUENTE: ANEN Y ELABORACIÓN PROPIA

En el segundo cuadro, a continuación, se detalla un grupo de otras veinte provincias que siguen número de matriculaciones. Representan el 27% de las matriculaciones totales de España de embarcaciones de recreo.

Se observa, dentro de este grupo, que se han producido descensos generalizados en las matriculaciones en 2012 respecto al mismo periodo del año anterior. Solamente tres provincias han registrado incrementos, si bien en valores absolutos representan un bajo número de embarcaciones. Las provincias que han registrado algún movimiento positivo respecto al año anterior son: Huelva, Almería y Toledo.

El movimiento general de este grupo de provincias es de un descenso del 19,5% en las matriculaciones de 2012 (seis primeros meses) respecto al mismo periodo del año anterior. De 956 embarcaciones matriculadas en 2011, de enero a junio, se ha pasado a las 770 en el mismo periodo de 2012.

CUADRO 2: EMBARCACIONES MATRICULADAS POR PROVINCIAS (ENERO – JUNIO)

TOTAL PROVINCIAS 2011-2012 / VARIACIÓN INTERANUAL (%) / % DEL TOTAL

Nº	PROVINCIA	2011*	2012*	% Variación	% 2011/Total Global	% 2012/Total Global
11	Valencia	124	98	-20,97%	4,10%	3,55%
12	Murcia	127	88	-30,71%	4,20%	3,19%
13	Santa Cruz de Tenerife	101	78	-22,77%	3,34%	2,83%
14	Sevilla	77	58	-24,68%	2,55%	2,10%
15	Tarragona	62	52	-16,13%	2,05%	1,88%
16	Vizcaya	66	52	-21,21%	2,18%	1,88%
17	Huelva	45	48	6,67%	1,49%	1,74%
18	Almería	42	47	11,90%	1,39%	1,70%
19	Cantabria	60	40	-33,33%	1,98%	1,45%
20	Asturias	53	37	-30,19%	1,75%	1,34%
21	Granada	40	29	-27,50%	1,32%	1,05%
22	Gulpúzcoa	30	29	-3,33%	0,99%	1,05%
23	Castellón	28	22	-21,43%	0,93%	0,80%
24	Zaragoza	20	20	0,00%	0,66%	0,72%
25	Ceuta	18	16	-11,11%	0,60%	0,58%
26	Córdoba	19	16	-15,79%	0,63%	0,58%
27	Toledo	8	12	50,00%	0,26%	0,43%
28	Lugo	11	10	-9,09%	0,36%	0,36%
29	Melilla	14	10	-28,57%	0,46%	0,36%
30	Jaén	11	8	-27,27%	0,36%	0,29%
	Subtotal	956	770	-19,46%		

* Enero - Junio

FUENTE: ANEN Y ELABORACIÓN PROPIA

En el tercer cuadro aparece el grupo de las veinte provincias restantes. Estas tienen menor actividad de registro de nuevas embarcaciones.

En total, estas provincias representan el 2% de las embarcaciones totales matriculadas en España en 2012 (primer semestre). Son 58 embarcaciones matriculadas entre enero y junio, registrando además un descenso del 39% respecto al mismo periodo del año anterior. En este grupo, la disminución de matriculaciones es la más acusada de los tres grupos.

CUADRO 3: EMBARCACIONES MATRICULADAS POR PROVINCIAS (ENERO – JUNIO)**TOTAL PROVINCIAS 2011-2012 / VARIACIÓN INTERANUAL (%) / % DEL TOTAL**

Nº	PROVINCIA	2011*	2012*	% Variación	% 2011/Total	% 2012/Total
31	Lleida	11	7	-36,36%	0,36%	0,25%
32	Navarra	10	7	-30,00%	0,33%	0,25%
33	Badajoz	10	5	-50,00%	0,33%	0,18%
34	Ourense	11	5	-54,55%	0,36%	0,18%
35	Alava	6	4	-33,33%	0,20%	0,14%
36	Burgos	3	4	33,33%	0,10%	0,14%
37	Guadalajara	0	4		0,00%	0,14%
38	Albacete	5	3	-40,00%	0,17%	0,11%
39	Cáceres	2	3	50,00%	0,07%	0,11%
40	Huesca	0	3		0,00%	0,11%
41	La Rioja	5	3	-40,00%	0,17%	0,11%
42	León	5	3	-40,00%	0,17%	0,11%
43	Valladolid	3	2	-33,33%	0,10%	0,07%
44	Ciudad Real	7	1	-85,71%	0,23%	0,04%
45	Cuenca	5	1	-80,00%	0,17%	0,04%
46	Palencia	0	1		0,00%	0,04%
47	Salamanca	5	1	-80,00%	0,17%	0,04%
48	Teruel	3	1	-66,67%	0,10%	0,04%
49	Segovia	2	0	-100,00%	0,07%	0,00%
50	Zamora	2	0	-100,00%	0,07%	0,00%
	Subtotal	95	58	-38,95%		
	Totales Global	3.023	2.760	-8,70%	100,00%	100,00%

* Enero - Junio

FUENTE: ANEN Y ELABORACIÓN PROPIA

3. EMBARCACIONES A MOTOR MENORES (HASTA 12 METROS DE ESLORA, SIN MOTOS DE AGUA)

3.1. INTRODUCCIÓN

Tal y como se avanzaba en la introducción, desde enero de 2011 se contabilizan en el censo de matriculaciones los certificados de inscripción del nuevo registro creado para embarcaciones menores (menos de 12 metros de eslora y autorizadas a navegar a menos de 12 millas de la costa). La obligatoriedad del registro empieza a partir de los 2,5 metros de eslora.

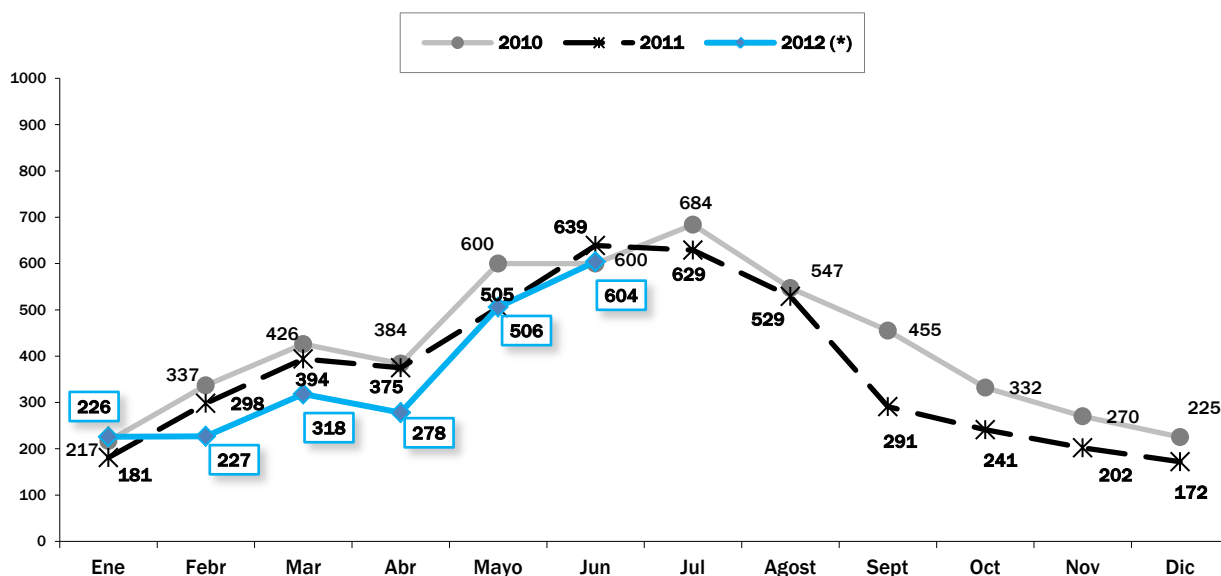
En el sentido opuesto, no se incluyen las matriculaciones efectuadas según el procedimiento 320 "inscripción definitiva menor", al corresponder a barcos ya contabilizados en base a los certificados de inscripción de embarcaciones menores.

Destacar que en el caso de embarcaciones menores, en la información que facilita la DGMM no hay detalle por eslora y por potencia. Sí lo hay de las embarcaciones mayores.

Con estas variaciones introducidas en el registro se puede disponer de otro análisis y tendencia del mercado de las embarcaciones de recreo. Se trata del de las embarcaciones menores, de hasta 12 metros (sin incluir motos de agua). Estos cambios, sin embargo, hacen que solamente se puedan comparar las evoluciones desde 2010.

EVOLUCIÓN MENSUAL DE LAS MATRICULACIONES DE EMBARCACIONES A MOTOR MENORES (HASTA 12 METROS SIN MOTOS DE AGUA)

MATRICULACIONES MENSUALES. TOTAL NACIONAL 2010-2011-2012 (ENERO-JUNIO)



* Enero - Junio

FUENTE: ANEN Y ELABORACIÓN PROPIA

Durante todo el año 2010 se matricularon 5.077 embarcaciones a motor menores. En 2011 fueron 4.456 las unidades matriculadas. Y en el primer semestre de 2012, las matriculaciones de embarcaciones menores fueron de 2.159. Habrá que esperar a final de año para ver el comparativo de la evolución general.

3.2. EMBARCACIONES A MOTOR MENORES POR TIPOS DE CASCO

Por tipo de casco, las embarcaciones a motor rígidas son las que constituyen el mayor grupo. Representan el 58% del total del mercado de la embarcaciones a motor menores, con 1.258 unidades matriculadas en los seis primeros meses de 2012. Este segmento ha experimentado, sin embargo, un descenso del 16,7% comparado con el mismo periodo del año anterior.

Las embarcaciones a motor menores semirrígidas son las que han registrado un incremento del 5%, con 533 unidades matriculadas en los seis primeros meses del año. Este segmento representa el 27% del total del mercado.

Las embarcaciones a motor menores plegables representan el 17% restante del mercado. Las matriculaciones se han mantenido más o menos estables respecto al año anterior, con un ligero descenso del 1,9%.

ACUMULADO AÑO SEGÚN MERCADO EMBARCACIONES A MOTOR MENORES (SIN MOTOS DE AGUA)

TOTAL NACIONAL 2011-2012* / VARIACIÓN INTERANUAL / % DEL TOTAL

Mercado	2011*	2012*	% Variación	% 2011/Total	% 2012/Total
Rígido	1.511	1.258	-16,74%	63,17%	58,27%
Semirrígido	506	533	5,34%	21,15%	26,69%
Plegable	375	368	-1,87%	15,68%	17,04%
Totales	2.392	2.159	-9,74%	100%	100%

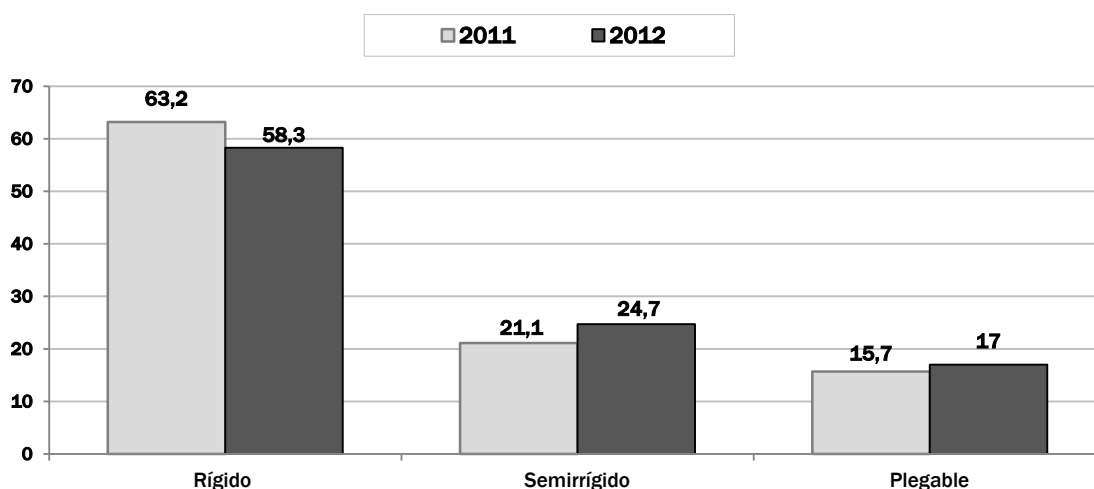
* Enero - junio

Fuente: ANEN y elaboración propia

En los gráficos se observa la distribución de las embarcaciones a motor menores matriculadas según tipos de casco, en los períodos enero-junio de 2011 y 2012. Como se ha comentado, las embarcaciones rígidas son los que lideran el mercado de embarcaciones menores.

ACUMULADO AÑO SEGÚN TIPO DE CASCO DE EMBARCACIONES A MOTOR MENORES (ENERO - JUNIO)

% DEL TOTAL NACIONAL 2011 - 2012*



* (%) Enero - Junio

FUENTE: ANEN Y ELABORACIÓN PROPIA

3.3. EMBARCACIONES A MOTOR MENORES POR ESLORAS

El mercado de las embarcaciones a motor menores por esloras se concentra claramente en las de hasta 8 metros de eslora, que representan el 93,5% del total. En el primer semestre de 2012 se matricularon 2.018 unidades de hasta 8 metros de eslora. Esta cifra supone un descenso del 10% respecto a las matriculadas en el mismo periodo del año anterior.

Las embarcaciones de entre 8 y 12 metros representan el 6,5% restante del mercado. Las unidades matriculadas en el primer semestre han sido 141, representando una disminución del 4% respecto al mismo periodo del año anterior.

ACUMULADO AÑO SEGÚN ESLORAS DE EMBARCACIONES A MOTOR MENORES (SIN MOTOS DE AGUA)

TOTAL NACIONAL 2011-2012* / VARIACIÓN INTERANUAL / % DEL TOTAL

Eslora	2011*	2012*	% Variación	% 2011/Total	% 2012/Total
Hasta 8 m.	2.245	2.018	-10,11%	93,85%	93,47%
De 8 a 12 m.	147	141	-4,08%	6,15%	6,53%
Totales	2.392	2.159	-9,74%	100%	100%

* Enero - junio

Fuente: ANEN y elaboración propia

4. EMBARCACIONES A MOTOR MAYORES (A PARTIR DE 12 METROS, SIN MOTOS DE AGUA)

4.1. INTRODUCCIÓN

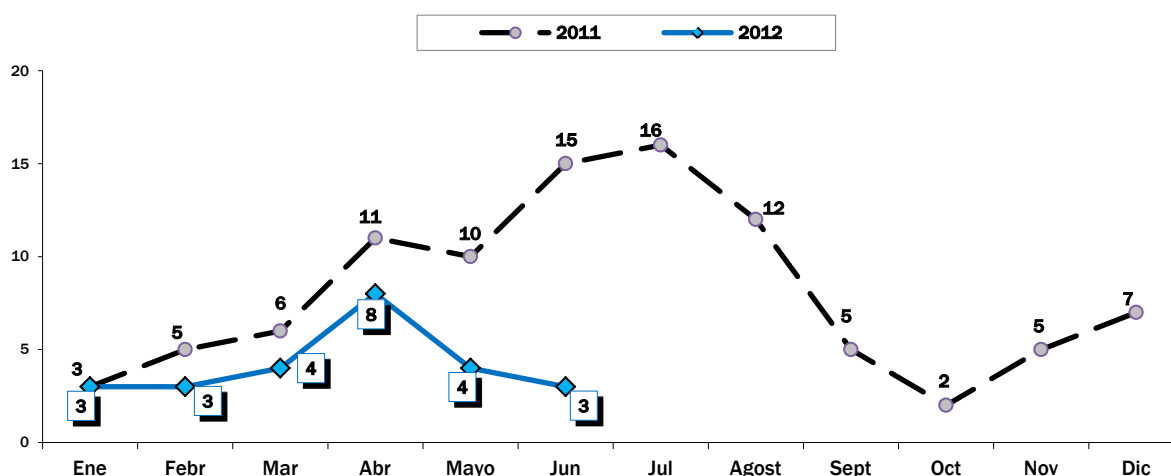
La evolución de la matriculación de las embarcaciones mayores en el primer semestre de 2012 ha seguido una tendencia descendente, alejándose de la línea al alza que se registró el año anterior hasta el mes de julio. En los seis primeros meses del año se matricularon 25 embarcaciones a motor mayores, cuando en el mismo periodo del año anterior fueron el doble, 50 embarcaciones. En el conjunto del año 2011 fueron 97 las embarcaciones totales matriculadas.

En 2012, el mes de abril fue el que registró un mayor movimiento de matriculaciones del periodo, con 8 embarcaciones mayores matriculadas.

En el siguiente gráfico se observa la evolución de las matriculaciones en 2011, año entero, y las de los seis primeros meses de 2012.

EVOLUCIÓN MENSUAL DE LAS MATRICULACIONES DE EMBARCACIONES A MOTOR MAYORES (SIN MOTOS DE AGUA)

MATRICULACIONES MENSUALES
TOTAL NACIONAL 2011-2012 (ENERO-JUNIO)



FUENTE: ANEN Y ELABORACIÓN PROPIA

4.3. EMBARCACIONES A MOTOR MAYORES POR ESORAS

En cuanto a la distribución de las embarcaciones a motor mayores por esloras, las de entre 12 a 16 metros son las que representan el grupo más significativo. Concretamente, suponen el 80% del total de las embarcaciones a motor mayores. Las embarcaciones de eslora superior a los 16 metros representan el 20% restante del mercado.

Ambos grupos han registrado descensos de matriculaciones en el primer semestre de 2012. En el caso de las mayores de 16 metros, la disminución ha sido del 58%. Mientras en el primer semestre de 2011 se matricularon 12 embarcaciones mayores de eslora superior a 16 metros, en el mismo periodo de 2012 han sido 5 las matriculadas.

ACUMULADO AÑO EMBARCACIONES A MOTOR MAYORES SEGÚN ESLORA.**TOTAL NACIONAL 2011-2012* / VARIACIÓN INTERANUAL / % DEL TOTAL**

Eslora	2011*	2012*	% Variación anual	% 2011/Total	% 2012/Total
De 12 a 16 m.	38	20	-47,4%	76,0%	80,0%
Más de 16 m.	12	5	-58,3%	24,0%	20,0%
Totales	50	25	-50,0%	100,00%	100,00%

* Enero - junio

FUENTE: ANEN Y ELABORACIÓN PROPIA

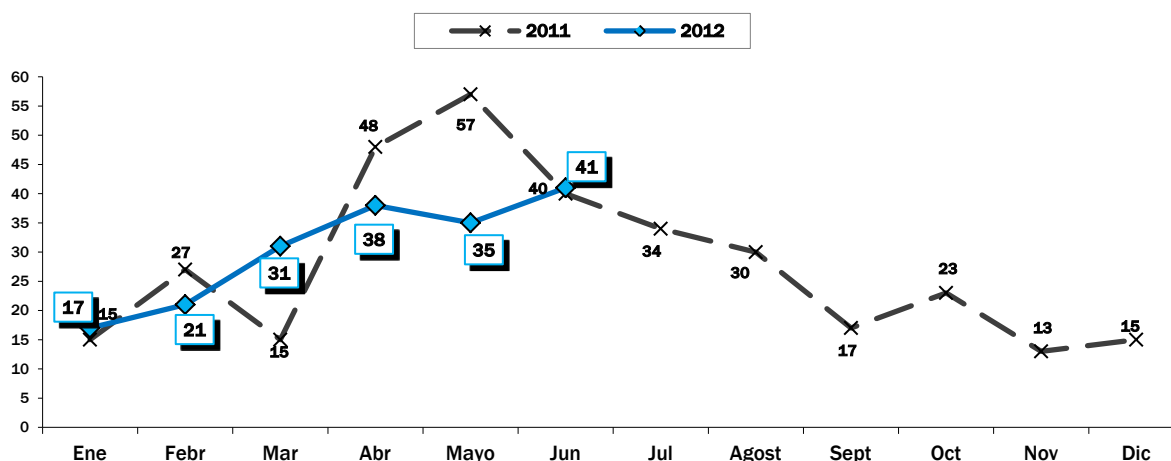
5. EMBARCACIONES A VELA MENORES

5.1. INTRODUCCIÓN

En cuanto a las embarcaciones a vela menores, el comportamiento registrado en los seis primeros meses ha sido más lineal y con un comportamiento ascendente desde enero. Si bien, a nivel general de periodo se han matriculado menos embarcaciones que en 2011. Han sido 183 matriculaciones en el primer semestre de 2012 frente a las 202 del mismo periodo del año anterior. El descenso representa un 9,4%.

EVOLUCIÓN MENSUAL DE LAS MATRICULACIONES DE EMBARCACIONES A VELA MENORES

MATRICULACIONES MENSUALES
TOTAL NACIONAL 2011-2012 (ENERO-JUNIO)



FUENTE: ANEN Y ELABORACIÓN PROPIA

5.2. EMBARCACIONES A VELA MENORES POR ESLORAS

Considerando la eslora, el mercado de las embarcaciones a vela menores se reparte de manera bastante uniforme. En este primer periodo de 2012 las de entre 8 y 12 metros representan el 59% del mercado y las de hasta 8 metros de eslora, el 41% restante.

Este grupo de menor eslora ha visto disminuir sus matriculaciones en estos meses, concretamente han sido un 25% inferiores a las del mismo periodo del año anterior. Ello supone un número de 75 embarcaciones a vela menores matriculadas durante los seis primeros meses de 2012. Por el contrario, las de 8 a 12 metros han aumentado un 6,9% respecto al mismo periodo del año anterior. Representa 108 embarcaciones matriculadas en el primer semestre de 2012.

ACUMULADO AÑO EMBARCACIONES A VELA MENORES SEGÚN ESLORA.

TOTAL NACIONAL 2011-2012* / VARIACIÓN INTERANUAL / % DEL TOTAL

Eslora	2011*	2012*	% Variación anual	% 2011/Total	% 2012/Total
Hasta 8 m.	101	75	-25,74%	50,0%	40,98%
De 8 a 12 m.	101	108	6,93%	50,0%	59,02%
Totales	202	183	-9,41%	100,00%	100,00%

* Enero - junio

FUENTE: ANEN Y ELABORACIÓN PROPIA

6. EMBARCACIONES A VELA MAYORES

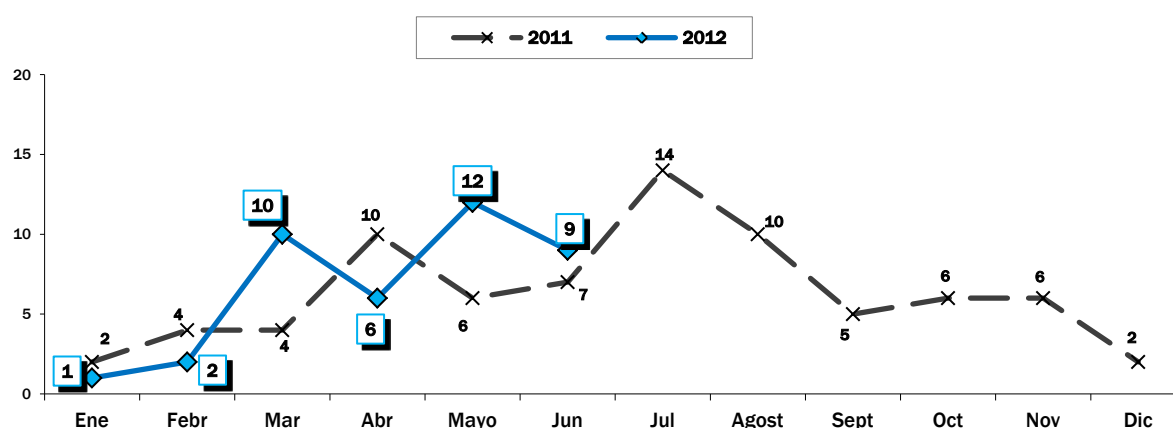
6.1. INTRODUCCIÓN

Las matriculación total de las embarcaciones a vela mayores durante los primeros seis meses de 2012 aumenta un 21% respecto al mismo periodo del año anterior. Son 40 embarcaciones a vela mayores matriculadas en los seis primeros meses de 2012, frente a las 33 del mismo periodo del año anterior.

El detalle de la evolución mensual permite ver los movimientos de las matriculaciones a vela mayores, con puntas en los meses de marzo y mayo de 2012.

EVOLUCIÓN MENSUAL DE LAS MATRICULACIONES DE EMBARCACIONES A VELA MAYORES

MATRICULACIONES MENSUALES
TOTAL NACIONAL 2011-2012 (ENERO-JUNIO)



* Enero - junio 2012

FUENTE: ANEN Y ELABORACIÓN PROPIA

6.2. EMBARCACIONES A VELA MAYORES POR ESLORAS

Entre las embarcaciones a vela mayores por esloras, las de entre 12 a 16 metros son las que representan el grupo más significativo. Suponen el 85% del total de estas embarcaciones matriculadas en el primer semestre de 2012.

ACUMULADO AÑO EMBARCACIONES A VELA MAYORES SEGÚN ESLORA.

TOTAL NACIONAL 2011-2012* / VARIACIÓN INTERANUAL / % DEL TOTAL

Eslora	2011*	2012*	% Variación anual	% 2011/Total	% 2012/Total
De 12 a 16 m.	28	34	21,43%	84,85%	85,00%
Más de 16 m.	5	6	20,0%	15,15%	15,00%
Totales	33	40	21,21%	100,00%	100,00%

* Enero - junio

FUENTE: ANEN Y ELABORACIÓN PROPIA

En total, en los seis primeros meses de 2012 se matricularon 40 embarcaciones a vela mayores, lo que supone un 21% más que en el mismo periodo del año anterior. 34 embarcaciones tenían de 12 a 16 metros de eslora y 6 embarcaciones, más de 16 metros de eslora.

7. MOTOS DE AGUA

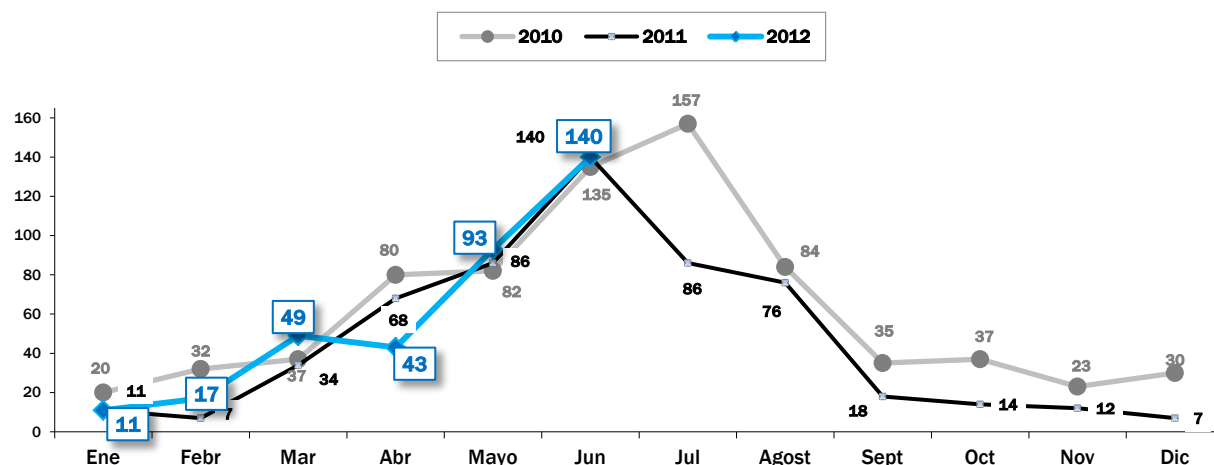
7.1. INTRODUCCIÓN

En 2012, durante los seis primeros meses, se matricularon 353 unidades de motos de agua. Se produce un ligero incremento del 2% respecto al mismo periodo del año anterior. En junio de 2012 se matricularon 140 unidades, las mismas que en el mes de junio del año anterior.

En 2010 se produjo un pico de matriculaciones, durante el mes de julio, que alcanzó las 157 unidades. Desde entonces, el proceso se ha ralentizado.

EVOLUCIÓN MENSUAL DE LAS MATRICULACIONES DE MOTOS DE AGUA

MATRICULACIONES MENSUALES. TOTAL NACIONAL 2010-2011 (ENERO-SEPTIEMBRE)



*Enero - Junio

FUENTE: ANEN Y ELABORACIÓN PROPIA

7.2. MOTOS DE AGUA POR POTENCIAS

Las motos de agua de potencia entre 126 a 250 CV son las más demandadas. Representan el 55% del mercado total (primer semestre 2012). Además, han registrado un considerable incremento del 120% respecto al mismo periodo del año anterior. Han sido 194 las motos matriculadas de esta potencia frente a las 88 del año anterior.

El resto de segmentos por potencias registran descensos en las matriculaciones durante este periodo y respecto al año anterior.

ACUMULADO AÑO SEGÚN POTENCIA PARA MOTOS DE AGUA

TOTAL NACIONAL 2011-2012* / VARIACIÓN INTERANUAL / % DEL TOTAL

Potencia	2011*	2012*	% Variación anual	% 2011/Total	% 2012/Total
Hasta 65 CV	110	50	-54,5%	31,8%	14,16%
De 65 a 125 CV	147	109	-25,8%	42,5%	30,88%
De 126 a 250 CV	88	194	120,4%	25,4%	54,96%
Más de 250 CV	1	0	-100,0%	0,3%	0%
Totales	346	353	-2,02%	100%	100%

*Enero - Junio

FUENTE: ANEN Y ELABORACIÓN PROPIA

En total, el sector de motos de agua ha registrado 353 matriculaciones durante los seis primeros meses de 2012, frente a las 346 que se matricularon en el mismo periodo del año anterior.

7.3. MOTOS DE AGUA POR PROVINCIAS

Otro análisis de la evolución del sector de las motos de agua es el de las unidades matriculadas por provincias. También aquí se han ordenado los datos por provincias de mayor a menor número de matriculaciones de 2012, agrupándose en dos cuadros según el número de matriculaciones.

En el Cuadro 1 se detallan las matriculaciones del primer semestre de 2011 y de 2012. El primer cuadro agrupa a las diez primeras provincias con mayor número de matriculaciones de motos de agua. En conjunto, estas provincias representan el 80,5% del total de las matriculaciones de motos de agua (datos de los seis primeros meses). Son 284 unidades matriculadas en este periodo y en este grupo.

La primera provincia, en cuanto a número de matriculaciones, es Alicante (representa el 16% del total de España), con 56 unidades en el primer semestre de 2012. Barcelona, como segunda provincia, registró 50 motos de agua. En tercer lugar, Málaga representa el 11% del total del mercado, con 40 motos de agua matriculadas en los seis primeros meses de 2012.

De este grupo de diez provincias, la mayoría ha registrado incrementos en el número de matriculaciones comparando con el mismo periodo del año anterior. Sólo tres han registrado un descenso en las matriculaciones respecto al mismo periodo del año anterior. Son: Alicante (un 16,4% menos), Islas Baleares (un 24% menos), y Murcia (un 42% menos).

CUADRO 1: MATRICULACIONES DE MOTOS DE AGUA POR PROVINCIAS 2011*-2012*. ENERO A JUNIO

TOTAL PROVINCIAS 2011-2012 / VARIACIÓN INTERANUAL (%) / % DEL TOTAL

Nº	PROVINCIA	2011*	2012*	% Variación	% 2011/Total Global	% 2012/Total Global
1	Alicante	67	56	-16,42%	19,36%	15,86%
2	Barcelona	27	50	85,19%	7,80%	14,16%
3	Málaga	37	40	8,11%	10,69%	11,33%
4	Islas Baleares	38	29	-23,68%	10,98%	8,22%
5	Cádiz	16	24	50,00%	4,62%	6,80%
6	Girona	9	21	133,33%	2,60%	5,95%
7	Las Palmas	17	21	23,53%	4,91%	5,95%
8	Santa Cruz de Tenerife	4	17	325,00%	1,16%	4,82%
9	Murcia	26	15	-42,31%	7,51%	4,25%
10	Ceuta	8	11	37,50%	2,31%	3,12%
	Subtotal	249	284	14,06%	71,97%	80,45%

*Enero - Junio

FUENTE: ANEN Y ELABORACIÓN PROPIA

En el segundo grupo (cuadro 2), se encuentran 25 provincias, que representan el 20% de las matriculaciones de motos de agua restantes. Son 69 unidades totales que han matriculado en el primer semestre de 2012, frente a las 97 del mismo periodo del año anterior. En este caso se ha producido un descenso de matriculaciones del 18%.

La mayoría de provincias han registrado disminuciones de matriculaciones. Sólo cuatro provincias de este grupo contabilizan ligeros incrementos, si bien representan pocas unidades en valores absolutos.

CUADRO 2: MATRICULACIONES DE MOTOS DE AGUA POR PROVINCIAS 2011*-2012*. ENERO A JUNIO
TOTAL PROVINCIAS 2011-2012 / VARIACIÓN INTERANUAL (%) / % DEL TOTAL

Nº	PROVINCIA	2011*	2012*	% Variación	% 2011/Total Global	% 2012/Total Global
11	Madrid	13	9	-30,77%	3,76%	2,55%
12	Sevilla	7	8	14,29%	2,02%	2,27%
13	Valencia	12	7	-41,67%	3,47%	1,98%
14	Castellón	5	6	20,00%	1,45%	1,70%
15	Huelva	5	5	0,00%	1,45%	1,42%
16	Pontevedra	9	5	-44,44%	2,60%	1,42%
17	A Coruña	3	4	33,33%	0,87%	1,13%
18	Almería	4	3	-25,00%	1,16%	0,85%
19	Granada	1	3	200,00%	0,29%	0,85%
20	Melilla	6	3	-50,00%	1,73%	0,85%
21	Asturias	3	2	-33,33%	0,87%	0,57%
22	Cantabria	1	2	100,00%	0,29%	0,57%
23	Tarragona	10	2	-80,00%	2,89%	0,57%
24	Toledo	2	2	0,00%	0,58%	0,57%
25	Vizcaya	3	2	-33,33%	0,87%	0,57%
26	Zaragoza	2	2	0,00%	0,58%	0,57%
27	Albacete	0	1		0,00%	0,28%
28	La Rioja	0	1		0,00%	0,28%
29	Lugo	1	1	0,00%	0,29%	0,28%
30	Teruel	1	1	0,00%	0,29%	0,28%
31	Badajoz	1	0	-100,00%	0,29%	0,00%
32	Gulpúzcoa	2	0	-100,00%	0,58%	0,00%
33	Jaén	1	0	-100,00%	0,29%	0,00%
34	León	3	0	-100,00%	0,87%	0,00%
35	Navarra	2	0	-100,00%	0,58%	0,00%
	Subtotal	97	69	-28,87%	28,03%	19,55%
	Total Global	346	353	2,02%	100,00%	100,00%

*Enero - Junio

FUENTE: ANEN Y ELABORACIÓN PROPIA

8. EMBARCACIONES DE ALQUILER

8.1. INTRODUCCIÓN

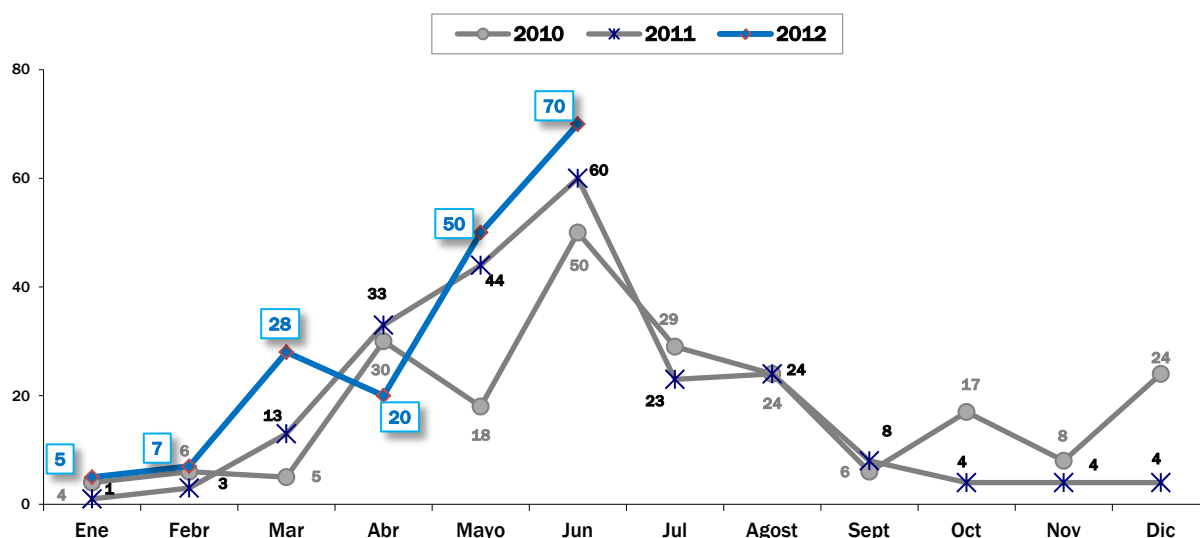
En este apartado se presenta la evolución de las embarcaciones de alquiler. Este mercado ha tenido un éxito muy significativo en los últimos años. Es una opción perfecta para disfrutar del mar y practicar la náutica deportiva y de recreo.

Las embarcaciones de alquiler es el único segmento que sigue una tendencia positiva cada año. En 2011 la evolución fue superior al año anterior. Y en este primer periodo de 2012, ya se llevan matriculadas un 17% más de embarcaciones de alquiler que en el mismo periodo de 2011. El número total de embarcaciones de alquiler matriculadas hasta junio ha sido de 180. En el mismo periodo del año anterior fueron 154.

Para este segmento se realiza el mismo análisis que en el resto de embarcaciones, con las mismas variables: eslora, potencia, provincias, etc.

EVOLUCIÓN MENSUAL DE LAS MATRICULACIONES DE EMBARCACIONES DE ALQUILER

MATRICULACIONES MENSUALES (**)
TOTAL NACIONAL 2010-2011 (ENERO-JUNIO)



*Enero - Junio

** No incluye registro de embarcaciones menores. Sí incluye motos de agua

FUENTE: ANEN Y ELABORACIÓN PROPIA

Las embarcaciones de alquiler matriculadas en el mes de junio de 2012 han sido 70. Es un incremento del 16,7% respecto al mismo mes del año anterior.

El pico de las embarcaciones de alquiler se produce en el mes de junio. Y comparando los tres últimos años, se observa que cada mes de junio ha superado al del año anterior. Las embarcaciones de alquiler van siendo una opción óptima para los amantes del mar.

8.2. MATRICULACIONES DE EMBARCACIONES DE ALQUILER POR ESLORAS

Detallando el segmento de las embarcaciones de alquiler por esloras, se observa que las de hasta 8 metros constituyen el mayor grupo del mercado. Representan el 85% del total en el primer semestre de 2012, con 153 embarcaciones de alquiler de hasta 8 metros de eslora matriculadas en este periodo. Además, su tendencia ha sido de un incremento del 15% respecto al mismo periodo del año anterior.

El alquiler de embarcaciones de 12 a 16 metros de eslora ha aumentado un 33%, pasando de las 18 embarcaciones del primer semestre de 2011 a las 24 del mismo periodo de 2012. Este grupo representa el 13% del total del alquiler de embarcaciones.

Las embarcaciones de más de 16 metros de eslora representan el 1,7% del total del alquiler. Son 3 embarcaciones matriculadas en estos primeros meses de año, sin registrar ninguna variación respecto al año anterior.

ACUMULADO AÑO DE EMBARCACIONES DE ALQUILER SEGÚN ESLORA

TOTAL NACIONAL 2011-2012* / VARIACIÓN INTERANUAL / % DEL TOTAL

Eslora	2011*	2012*	% Variación anual	% 2011/Total	% 2012/Total
Hasta 8 m	133	153	15,04%	86,36%	85,00%
De 12 a 16 m.	18	24	33,33%	11,69%	13,33%
Más de 16 m.	3	3	0%	1,95%	1,67%
Totales	154	180	16,88%	100,00%	100,00%

* Enero - Junio

FUENTE: ANEN Y ELABORACIÓN PROPIA

8.3. MATRICULACIONES DE EMBARCACIONES DE ALQUILER POR MERCADOS

Analizando las embarcaciones de alquiler según mercados, aparecen en primera posición, y de forma destacada, las motos de agua. Representan el 85% del mercado de alquiler en los seis primeros meses de 2012. Hasta el mes de junio, se alquilaron 153 motos de agua, que supone un incremento del 15% respecto al mismo periodo del año anterior.

Los barcos a vela se sitúan en segunda posición en el mercado del alquiler, pero representando un 12% del total. Son 22 embarcaciones a vela de alquiler matriculadas en el primer semestre de 2012, el doble que en el mismo periodo del año anterior.

Los barcos a motor tienen menor representación en el mercado del alquiler. Suponen el 2,8% del total, con 5 embarcaciones de alquiler de este tipo matriculadas en los seis primeros meses de 2012. Además, han registrado un descenso respecto al mismo periodo del año anterior del 37,5%.

Las neumáticas semirrígidas no tienen ninguna representación dentro del alquiler de embarcaciones.

En el siguiente cuadro se detalla el alquiler de embarcaciones según mercados.

ACUMULADO AÑO DE EMBARCACIONES DE ALQUILER SEGÚN MERCADOS

TOTAL NACIONAL 2011*-2012* / VARIACIÓN INTERANUAL / % DEL TOTAL

Mercado	2011*	2012*	% Variación	% 2011/Total	% 2012/Total
Motos de agua	133	153	15,04%	86,36%	85,00%
Barcos a motor	8	5	-37,50%	5,19%	2,78%
Neumáticas semirrígidas	2	0	-100,00%	1,30%	0,00%
Vela	11	22	100,00%	7,14%	12,22%
Totales	154	180	16,88%	100%	100%

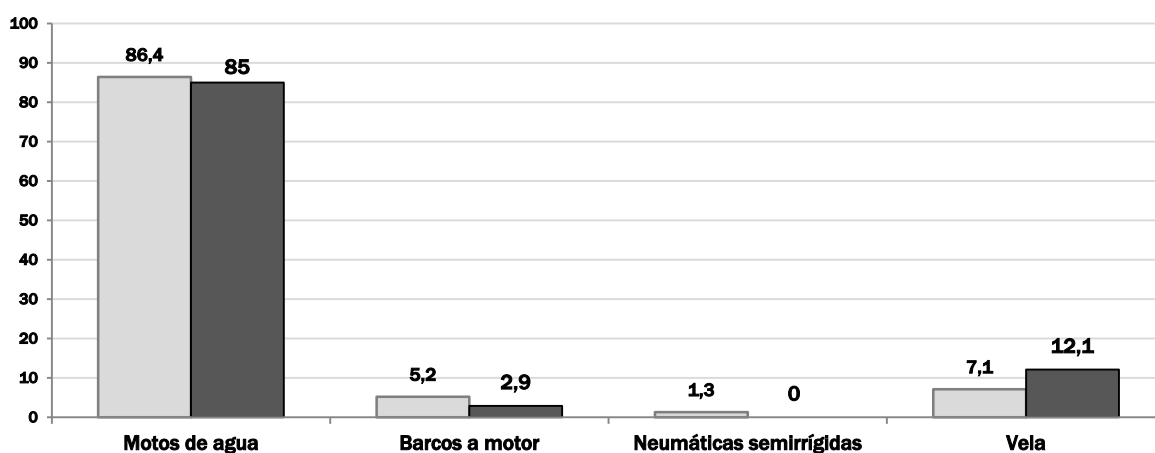
* Enero - Junio

Fuente: ANEN y elaboración propia

De manera más gráfica, se observa a continuación la distribución de las embarcaciones de alquiler según mercado.

ACUMULADO EMBARCACIONES DE ALQUILER SEGÚN MERCADOS (ENERO - JUNIO)

% DEL TOTAL NACIONAL 2011* - 2012 *



* Enero - Junio

FUENTE: ANEN Y ELABORACIÓN PROPIA

8.4. EMBARCACIONES DE ALQUILER POR PROVINCIAS

En este apartado, también se detallan las embarcaciones de alquiler por provincias, ordenadas de mayor a menor número de matriculaciones en el primer semestre de 2012.

Tres provincias siguen concentrando más de la mitad de las embarcaciones de alquiler: Alicante, Islas Baleares y Barcelona. Las tres representan el 56% del alquiler de embarcaciones (primer semestre de 2012). Además, Barcelona ha registrado un incremento importante del 133% en el primer semestre de este año, respecto al mismo periodo del año anterior.

**EMBARCACIONES DE ALQUILER POR PROVINCIAS
2011-2012. ENERO-JUNIO***

VARIACIÓN INTERANUAL / % DEL TOTAL

Nº	PROVINCIA	2011*	2012*	% Variación	% 2011/Total Global	% 2012/Total Global
1	Alicante	42	41	-2,38%	27,27%	22,78%
2	Islas Baleares	33	25	-24,24%	21,43%	13,89%
3	Barcelona	15	35	133,33%	9,74%	19,44%
4	Girona	4	14	250,00%	2,60%	7,78%
5	Las Palmas	11	14	27,27%	7,14%	7,78%
6	Santa Cruz de Tenerife	2	11	450,00%	1,30%	6,11%
7	Málaga	12	9	-25,00%	7,79%	5,00%
8	Murcia	9	7	-22,22%	5,84%	3,89%
9	Castellón	4	6	50,00%	2,60%	3,33%
10	Madrid	4	4	0,00%	2,60%	2,22%
11	Valencia	1	3	200,00%	0,65%	1,67%
12	Vizcaya	0	2		0,00%	1,11%
13	Cádiz	2	1	-50,00%	1,30%	0,56%
14	Granada	0	1		0,00%	0,56%
15	Huelva	1	1	0,00%	0,65%	0,56%
16	La Rioja	1	1	0,00%	0,65%	0,56%
17	Melilla	0	1		0,00%	0,56%
18	Tarragona	8	1	-87,50%	5,19%	0,56%
19	Toledo	0	1		0,00%	0,56%
20	Zaragoza	0	1		0,00%	0,56%
21	Guipuzcoa	1	0	-100,00%	0,65%	0,00%
22	Lugo	1	0	-100,00%	0,65%	0,00%
23	Almería	1	0	-100,00%	0,65%	0,00%
	<i>Sin especificar</i>	2	1	-50,00%	1,30%	0,56%
	Totales Global	154	180	16,88%	100,00%	100,00%

*Enero - Junio

FUENTE: ANEN Y ELABORACIÓN PROPIA

9. Títulos de embarcaciones de recreo

Los títulos de embarcaciones emitidos cada año son otra variable interesante que permite analizar la práctica de la náutica española desde el punto de vista de los nuevos aficionados que se van incorporando a la práctica de estos deportes (se consideran aficionados los Titulados, los que se pueden contabilizar; sin embargo no se pueden contabilizar los aficionados sin titulación que cada año se incorporan a la práctica).

En el siguiente cuadro se detalla la evolución de los diferentes títulos emitidos de embarcaciones de recreo en 2009, 2010 y 2011 (último año con datos disponibles), desglosados por Comunidades Autónomas.

Los datos son importantes para observar el comportamiento y el nivel del usuario de la náutica deportiva.

Títulos emitidos embarcaciones de recreo

Total 2009-2010-2011 (% Variación 2011/2010)

TÍTULOS DE RECREO		COMUNIDAD AUTÓNOMA													TOTAL POR TIPO DE TÍTULOS
		ANDALUCÍA	ASTURIAS	BALEARES	CANARIAS	CANTABRIA	CATALUÑA	CEUTA	COMUNIDAD VALENCIANA	GALICIA	MELILLA	MURCIA	PAÍS VASCO	COMUNIDADES SIN COMPETENCIAS TRASPASADAS	
Capitán Yate	2011	37	25	83	34	19	194	3	35	110	72	82	69	416	1.179
	2010	9	21	77	47	18	213	1	30	130	4	50	710	791	2.101
	2009	17	27	85	55	11	224		49	101	0	79	89	569	1.306
	% 11/10	311,1%	19,0%	7,8%	-27,7%	5,6%	-8,9%	200,0%	16,7%	-15,4%	1700,0%	64,0%	-90,3%	-47,4%	-43,9%
Patrón Yate	2011	188	83	447	112	84	541	11	311	383	11	420	126	569	3.286
	2010	204	67	316	157	70	675	9	254	382	11	240	520	1.578	4.483
	2009	202	71	440	129	71	889	6	378	425	18	443	236	1.069	4.377
	% 11/10	-7,8%	23,9%	41,5%	-28,7%	20,0%	-19,9%	22,2%	22,4%	0,3%	0,0%	75,0%	-75,8%	-63,9%	-26,7%
P.E.R.	2011	1.907	379	2.825	1.164	493	3.547	60	1.740	2.442	57	1.676	1.236	2.430	19.956
	2010	1.743	369	2.201	1.435	396	3.705	46	1.529	2.038	74	1.350	1.492	4.474	20.852
	2009	1.796	339	2.602	1.391	411	4.175	61	1.835	3.013	110	2.310	1.406	3.721	23.170
	% 11/10	9,4%	2,7%	28,4%	-18,9%	24,5%	-4,3%	30,4%	13,8%	19,8%	-23,0%	24,1%	-17,2%	-45,7%	-4,3%
Navegación Básico	2011	890	194	444	397	146	990	56	506	1.157	54	430	260	1.139	6.663
	2010	814	311	331	504	206	1.228	27	413	1.358	105	380	748	2.022	8.447
	2009	981	268	368	625	142	1.550	24	586	1.653	140	525	314	2.669	9.845
	% 11/10	-9,3%	-27,6%	20,7%	-36,5%	2,8%	-36,1%	133,3%	-13,7%	-30,0%	-61,4%	-18,1%	-17,2%	-57,3%	-32,3%
Motos Acuáticas	2011	90	0	25	0	0	67	0	48	21	0	164	51	53	519
	2010	109	0	21	0	0	80	0	75	31	2	160	45	39	562
	2009	134		30	0		56		83	22	0	185	52	47	609
	% 11/10	-17,4%		19,0%			-16,3%		-36,0%	-32,3%		2,5%	13,3%	35,9%	-7,7%
TOTAL CCAA	2011	3.112	681	3.824	1.707	742	5.339	130	2.640	4.113	194	2.772	1.742	4.607	31.603
	2010	2.879	768	2.946	2.143	690	5.901	83	2.301	3.939	196	2.180	3.515	8.904	36.445
	2009	3.130	705	3.525	2.200	635	6.894	91	2.931	5.214	268	3.542	2.097	8.075	39.307
	% 11/10	8,1%	-11,3%	29,8%	-20,3%	7,5%	-9,5%	56,6%	14,7%	4,4%	-1,0%	27,2%	-50,4%	-48,3%	-13,3%

Fuente: ANEN, DGMM (Dirección General de la marina Mercante) y elaboración propia

El total de títulos de embarcaciones de recreo que se emitieron en 2011 fueron **31.603**, un **13%** menos que en el año anterior. Todas las titulaciones registran descensos comparando con los que se emitieron en 2010. El más destacable es el de Capitán de Yate, que disminuye un **44%**.

En el año 2008, punto máximo de títulos emitidos, se alcanzaron los **50.826**. Fue en 2009 cuando la tendencia cambió de sentido. En aquel año se emitieron **39.307** títulos de recreo, lo que supuso una disminución del **22%** respecto al año anterior. En el año 2010 fueron **36.445**, que representaba una

disminución del 7%. Y en 2011 han sido 31.603. Estas cifras, a la baja cada año, son indicativas de la situación que vive el sector.

El título de **PER** (Patrón de Embarcaciones de Recreo) representa el 63% del total de los títulos emitidos en 2011 (19.956 títulos). El de **Navegación Básica** representa el 21% del total, con 6.663 títulos. Los títulos de **Patrón de Yate** representan el 10,4% del total de los títulos (3.286 emitidos), y los de **Capitán de Yate**, el 3,7% (1.179 títulos). Por último, los títulos para Motos Acuáticas representan el 1,6% del total (510 títulos).

Cataluña es la primera comunidad en títulos de recreo. Concretamente, representa el 17% del total de los emitidos en España en 2011 (5.339 títulos). Sin embargo, esta cifra es un 9,5% inferior a la de los títulos emitidos el año anterior, debido a que todas las titulaciones han visto como disminuían comparando con las del año anterior.

De todas las comunidades autónomas, siete aumentan el número de títulos que han emitido respecto a 2010. Son Andalucía (un aumento del 8%), Baleares (un 30%), Cantabria (7,5%), Ceuta (57%), Comunidad valenciana (15%), Galicia (4,4%), y Murcia (27%). Por el contrario, otras cinco comunidades registran descensos en las titulaciones emitidas. Son Asturias (un 11% menos), Canarias (un 20% menos), Catalunya (un 9,5% menos), Melilla (1% menos) Murcia (50% menos).

10. Puertos e instalaciones náuticas para uso deportivo y recreativo

10.1 Introducción

El informe sectorial de la náutica deportiva y de recreo, que elabora Fira de Barcelona con la colaboración de ANEN, se publica cada año con motivo de la celebración del Salón Náutico Internacional de Barcelona. Este año, al celebrarse el Salón en el mes de septiembre, la mayoría de los datos corresponden al primer semestre de 2012.

En el caso de los puertos e instalaciones náuticas, no se disponen a fecha de hoy de los datos de cierre de 2012. Debido al avance en la elaboración del informe del Salón Náutico, los datos en los que se basa este apartado corresponden al último informe de la Federación Española de Asociaciones de Puertos Deportivos y Turísticos (FEAPDT), de octubre de 2011.

10.2 Definición de los diferentes tipos de instalaciones

En este punto se recuerdan los tipos de instalaciones náuticas deportivas que define la Federación Española de Asociaciones de Puertos Deportivos Turísticos (FEAPDT). Son cinco tipos de instalaciones que definen de la siguiente forma:

- **FONDEADERO:** Se denomina fondeadero a la zona o instalación, ya sea natural o protegida por espigones artificiales, en la cual las embarcaciones quedan distribuidas en sus plazas únicamente por los fondeos existentes, amarradas a unas boyas dispuestas para tal fin, sin necesidad de muelles ni pantalanes.

-**DÁRSENA:** Son las instalaciones que se encuentran dentro de un puerto cohabitando con otras instalaciones. Es decir, en ciertos casos puede darse que dentro de un mismo puerto se encuentren dos o más concesiones.

-**PUERTO INTERIOR:** O Marina interior. Es un puerto que se ha creado natural o artificialmente, directa o indirectamente por las obras ejecutadas, que invade zona de tierra y que de la línea de costa solamente sale el espigón protector de la bocana. También se incluyen puertos interiores situados en ríos o rías a lo largo de las costas.

-**PUERTO MARÍTIMO:** Instalación situada en la línea de la costa, protegida por dos espigones que forman la bocana. La mayoría de las instalaciones españolas son de este tipo.

-**MARINA SECA:** Donde se deposita la embarcación en seco en una plaza, ya sea explanada, cubierta en hangar, en repisas, etc. No tienen amarres en muelles ni pantalanes. No tienen por qué estar en la costa, pueden estar ubicadas en el interior.

Los puertos deportivos propiamente considerados en el presente informe son el conjunto de instalaciones náuticas o concesiones menos los fondeaderos y las marinas secas. Al número resultante se le aplica un factor de conversión por las concesiones que cohabitan en un mismo puerto (del orden de 20 puertos con dos concesiones y 2 puertos con tres concesiones).

La estadística de puertos y amarres se basa en el número de concesiones administrativas descontando Marinas Secas y fondeaderos.

10.3 Evolución de los puertos, instalaciones y amarres para uso deportivo y recreativo

Introducción

Las características generales que definen el litoral español se detallan en la tabla siguiente:

Características generales del litoral español

Comparativa Octubre de 2010 – 2011 (*)

	2010	2011
Concesiones Náuticas Deportivas (Instalaciones)	441	443
Concesiones (Exceptuando Fondeaderos y Marinas Secas)	382	387
Total puertos deportivos	358	361
Número total de amarres	129.554	130.555
Longitud del litoral español (km costa)	7.880	7.880

(*) Últimos datos actualizados disponibles en septiembre de 2012

Fuente: Federación Española de Asociaciones de Puertos Deportivos y Turísticos y elaboración propia

A fecha de octubre de 2011 había repartidos en España 361 puertos o dársenas para uso deportivo y recreativo a lo largo de su costa. En estos últimos cuatro años, desde 2008, las infraestructuras portuarias han aumentado con 9 nuevas instalaciones. Entonces eran 352 los puertos existentes en España; en 2009 eran 355; en 2010 eran 358 puertos, hasta alcanzar los 361 puertos en 2011.

Instalaciones Náuticas Deportivas

En este apartado se considera el conjunto de concesiones náuticas deportivas españolas en las que se incluyen desde los puertos marítimos, interiores, los fondeaderos, las dársenas y las marinas secas.

Instalaciones Náuticas Españolas

Número de instalaciones por tipos y por comunidades

Comparativa Total Octubre 2010 – Total Octubre 2011

CC.AA	Fondeadero		Dársena		Puerto Interior		Puerto marítimo		Marina seca		TOTAL	TOTAL
	2010	2011	2010	2011	2010	2011	2010	2011	2010	2011	2010	2011
Andalucía	1	0	14	14	16	18	22	22	0	0	53	54
Asturias	5	5	0	0	7	7	9	9	0	0	21	21
Baleares	5	5	33	34	7	7	23	23	0	0	68	69
Canarias	0	0	6	6	0	0	38	38	0	0	44	44
Cantabria	2	2	3	3	7	7	2	2	0	0	14	14
Cataluña	5	5	19	19	4	4	31	31	0	0	59	59
Ceuta	0	0	0	0	0	0	1	1	0	0	1	1
Galicia	34	34	13	12	12	13	27	27	0	0	86	86
Mejilla	0	0	0	0	0	0	1	1	0	0	1	1
Murcia	2	2	4	4	2	2	14	14	0	0	22	22
País Vasco	4	3	4	4	10	11	5	5	0	0	23	23
Valencia	0	0	17	17	7	7	24	24	1	1	49	49
TOTAL	58	56	113	113	72	76	197	197	1	1	441	443

(*) Últimos datos actualizados disponibles en septiembre de 2012

Fuente: ANEN. Federación Española de Asociaciones de Puertos Deportivos y Turísticos y elaboración propia

Galicia es la Comunidad que concentra un mayor número de instalaciones náuticas, con un total de 86 concesiones, el 19% del total de España.

Baleares, la segunda Comunidad Autónoma con mayor número de instalaciones náuticas, dispone de 69 concesiones náuticas deportivas, que representan el 16% de las totales de España. En Cataluña, tercera comunidad en instalaciones náuticas deportivas, se concentra el 13% del total de las concesiones, con 59.

La Comunidad con mayor número de Fondeaderos es Galicia, que concentra el 61% del total de España. En cuanto a las Dársenas, Baleares concentra el 30% del total. Andalucía concentra el 24% de los Puertos interiores. Los Puertos Marítimos están más diversificados por todo el territorio. Se concentran, principalmente, en las Canarias (un 19%); en Cataluña (un 16%); en Valencia (el 14%); en Baleares (el 12%) y en Andalucía (el 11%).

Instalaciones Náuticas Españolas Número de Instalaciones por tipos y por comunidades

Total nacional 2011* / % del Total por tipos y comunidades / % del Total

CC.AA	FONDEADERO		DARSENSA		PUERTO INTERIOR		PUERTO MARÍTIMO		MARINA SECA		TOTAL 2011	%TOTAL 2011
	2011	% 2011 /Total	2011	% 2011 /Total	2011	% 2011 /Total	2011	% 2011 /Total	2011	% 2011 /Total		
Andalucía	0	0,0%	14	12,4%	18	23,7%	22	11,2%	0	0,0%	54	12,2%
Asturias	5	8,9%	0	0,0%	7	9,2%	9	4,6%	0	0,0%	21	4,7%
Baleares	5	8,9%	34	30,1%	7	9,2%	23	11,7%	0	0,0%	69	15,6%
Canarias	0	0,0%	6	5,3%	0	0,0%	38	19,3%	0	0,0%	44	9,9%
Cantabria	2	3,6%	3	2,7%	7	9,2%	2	1,0%	0	0,0%	14	3,2%
Cataluña	5	8,9%	19	16,8%	4	5,3%	31	15,7%	0	0,0%	59	13,3%
Ceuta	0	0,0%	0	0,0%	0	0,0%	1	0,5%	0	0,0%	1	0,2%
Galicia	34	60,7%	12	10,6%	13	17,1%	27	13,7%	0	0,0%	86	19,4%
Melilla	0	0,0%	0	0,0%	0	0,0%	1	0,5%	0	0,0%	1	0,2%
Murcia	2	3,6%	4	3,5%	2	2,6%	14	7,1%	0	0,0%	22	5,0%
País Vasco	3	5,4%	4	3,5%	11	14,5%	5	2,5%	0	0,0%	23	5,2%
Valencia	0	0,0%	17	15,0%	7	9,2%	24	12,2%	1	100,0%	49	11,1%
TOTAL	56	100%	113	100%	76	100%	197	100%	1	100%	443	100%

(*) Últimos datos actualizados disponibles en septiembre de 2012

Fuente: ANEN. Federación Española de Asociaciones de Puertos Deportivos y Turísticos y elaboración propia

Para poder obtener el número total de puertos deportivos en España se utiliza el número total de concesiones, teniendo en cuenta que los totales contienen también las concesiones cedidas en los Fondeaderos y en las instalaciones de Marina seca, las cuales no son consideradas por la FEAPDT (Federación Española de Asociaciones de Puertos Deportivos y Turísticos).

Asimismo, considerar que en una sola instalación puede que cohabiten más de una concesión y, por lo tanto, tengan que restarse para conseguir el número total de puertos deportivos.

Teniendo en cuenta estas consideraciones técnicas, el total de puertos deportivos en España en octubre del 2011 es de **361**.

Distribución de los puertos deportivos

Total puertos por CCAA. Octubre 2011 / % del Total

CC.AA	Total Puertos 2011	% s/total 2011
Baleares	55	15,2%
Galicia	52	14,4%
Andalucía	51	14,1%
Cataluña	50	13,9%
Canarias	43	11,9%
Valencia	41	11,4%
País Vasco	20	5,5%
Murcia	19	5,3%
Asturias	17	4,7%
Cantabria	11	3,0%
Melilla	1	0,3%
Ceuta	1	0,3%
TOTAL	361	100%

(*) Últimos datos actualizados disponibles en septiembre de 2012

Fuente: ANEN, Federación Española de Asociaciones de Puertos Deportivos y Turísticos y elaboración propia

En cuanto al número de amarres disponibles en España, a fecha de octubre de 2011, era de **130.555** puntos. La tendencia es la de proyectarse amarres de mayor tamaño que la media actual. Por otra parte, las Administraciones Públicas remodelan y amplían las instalaciones actuales en lugar de construir nuevas, como medida preventiva al impacto ambiental. En el siguiente cuadro se detallan los amarres por Comunidades Autónomas.

Distribución de amarres

Total amarres por CCAA. octubre 2010 - 2011 / % del Total

CC.AA	Total Amarres 2010	Total Amarres 2011	% s/total 2011	DISTRIBUCIÓN AMARRES					
				Dársena		Puerto Interior		Puerto marítimo	
				2010	2011	2010	2011	2010	2011
Cataluña	30.406	30.406	23,31%	9.730	6.779	2.791	7.193	9.567	16.434
Baleares	22.088	22.141	16,97%	3.649	9.783	3.016	2.791	5.487	9.567
Valencia	19.631	19.631	15,05%	6.779	8.942	7.193	2.185	16.434	8.504
Andalucía	18.794	19.309	14,86%	2.927	3.006	3.642	5.289	12.225	11.014
Galicia	12.152	12.021	9,21%	956	3.033	0	3.501	7.152	5.487
Canarias	8.108	8.080	6,19%	8.942	881	2.185	0	8.504	7.199
Murcia	6.521	6.521	5,00%	1.256	1.256	310	310	4.995	4.955
País Vasco	5.226	5.647	4,33%	1.900	1.900	2.439	2.860	887	887
Cantabria	3.693	3.693	2,83%	0	1.403	739	2.075	1.503	215
Asturias	2.242	2.413	1,72%	1.403	0	2.075	739	215	1.674
Melilla	393	393	0,30%	0	0	0	0	393	393
Ceuta	300	300	0,23%	0	0	0	0	300	300
TOTAL	129.554	130.555	100%	37.542	36.983	24.390	26.943	67.622	66.629

(*) Últimos datos actualizados disponibles en septiembre de 2012

Fuente: ANEN, Federación Española de Asociaciones de Puertos Deportivos y Turísticos y elaboración propia

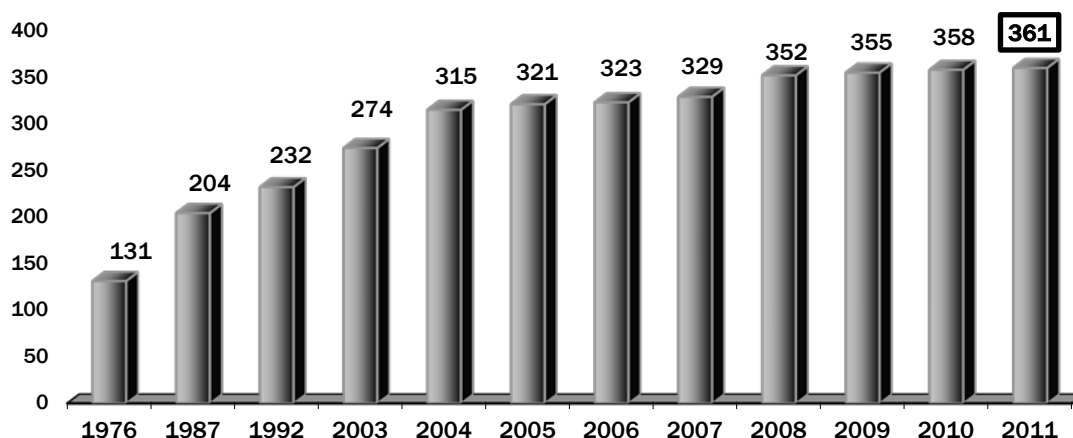
Cataluña es la comunidad con mayor número de amarres, con 30.406 puntos, que representan el 23% del total de los amarres disponibles en España. En Baleares se concentra el 17% del total de amarres, con 22.141 puntos. En la Comunidad Valenciana se encuentra el 15%, con 19.631 amarres. Andalucía, que concentra el 14,8% de los amarres, dispone de 19.309 puntos.

El 75% de los amarres existentes en España se concentran en la vertiente Mediterránea.

En los gráficos siguientes se observa la evolución del número de puertos deportivos y de amarres en España, respectivamente. La contabilización de datos empieza en 1976 (con saltos temporales a 1987, 1992 y 2003).

EVOLUCIÓN DE LOS PUERTOS EN ESPAÑA (1976-2011)

Fuente: Federación española de asociaciones de puertos deportivos y turísticos

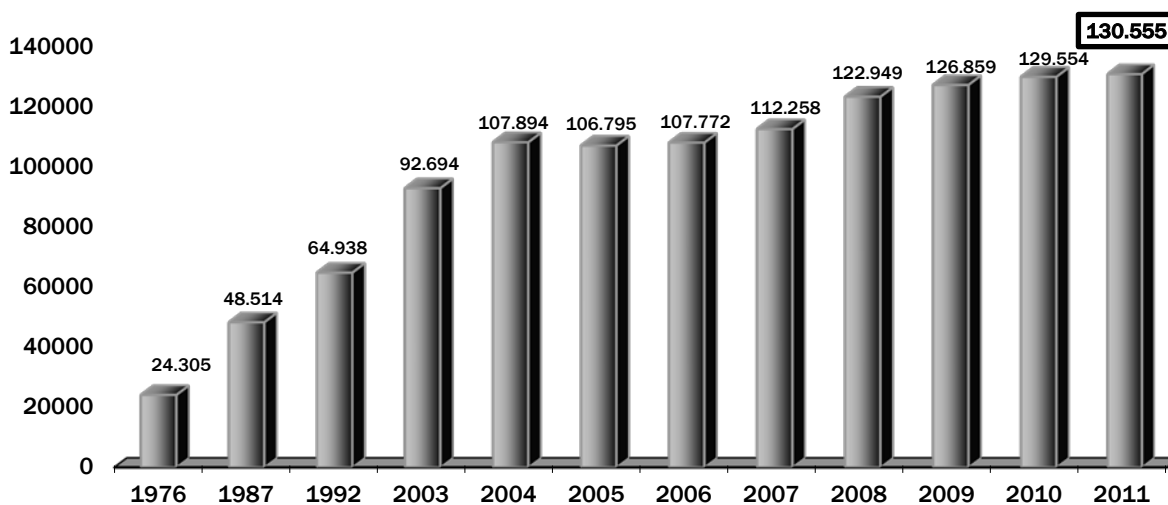


Fuente: ANEN, Federación Española de Asociaciones de Puertos Deportivos y Turísticos y elaboración propia

La tendencia seguida ha sido de un incremento considerable de puertos y amarres entre los años setenta a noventa y, posteriormente, de crecimiento sostenido a partir de 2004.

EVOLUCIÓN DE LOS AMARRES EN ESPAÑA (1976-2011)

Fuente: Federación española de asociaciones de puertos deportivos y turísticos



Fuente: ANEN, Federación Española de Asociaciones de Puertos Deportivos y Turísticos y elaboración propia

En cuanto a la gestión de los puertos, ésta puede ser pública o privada. Partiendo de esta consideración, varían los diferentes tipos de gestión:

- Comunidad Autónoma. Concesión y gestión directa.
- Autoridades portuarias. Concesión y gestión directa.
- Sociedades anónimas
- Clubes Náutico

11. Licencias concedidas en deportes náuticos y número de clubes.

Las licencias que se conceden cada año en deportes náuticos siguen siendo un importante indicador de la situación de la práctica de la náutica deportiva y de recreo. Se analiza la evolución, desde el año 2003 hasta 2011, de las licencias de ocho actividades o deportes náuticos (incluyendo pesca en un subapartado).

Las licencias concedidas en deportes náuticos en España mostraron un dinamismo importante, alcanzando su máximo en 2007. A partir del 2008, cuando se inicia la crisis, empieza a registrarse un descenso de las licencias concedidas por las distintas federaciones náuticas. Desde entonces, cada año han ido anotándose descensos en las licencias concedidas. Sin embargo, en 2011 se produjo un cambio positivo.

Se concedieron **197.778 nuevas licencias** incluyendo la pesca -sin pesca son 129.543 licencias-. Estos datos significan unos incrementos del 1,7% de las licencias totales concedidas, incluyendo pesca, y del 8%, sin incluir pesca.

En estos momentos se tiene registrada una evolución histórica de nueve años de licencias en deportes náuticos. En el cuadro se muestra esta evolución.

Evolución de las licencias concedidas.

Licencias concedidas anuales por federaciones. Total nacional 2003-2011 Variación Interanual

FEDERACIÓN	2003	2004	2005	2006	2007	2008	2009	2010	2011	% Variación 11/10
Actividades subacuáticas	43.170	44.062	40.515	40.810	42.255	38.934	38.510	37.978	36.969	-2,66%
Esquí náutico	893	1.157	1.065	1.639	1.551	1.685	1.970	1.722	1.162	-32,52%
Motonáutica	907	1.937	1.170	1.166	966	1.376	1.052	993	806	-18,83%
Piragüismo	21.455	27.574	49.282	53.258	67.394	48.228	34.928	20.690	15.167	-26,69%
Remo	6.326	7.834	8.007	8.346	8.769	9.427	8.360	8.436	13.276	57,37%
Vela	40.999	45.272	39.360	40.537	54.715	35.929	35.857	43.529	48.154	10,63%
Surf	1.201	1.201	4.390	3.136	4.258	4.601	5.469	6.582	14.009	112,84%
SUBTOTAL	114.951	129.037	143.789	148.892	179.908	140.180	126.146	119.930	129.543	8,02%
Pesca	93.262	92.689	80.076	71.522	79.790	81.243	82.010	74.628	68.235	-8,57%
TOTAL	208.213	221.726	223.865	220.414	259.698	221.423	208.156	194.558	197.778	1,66%

Fuente: Elaboración propia con datos del Consejo Superior de Deportes

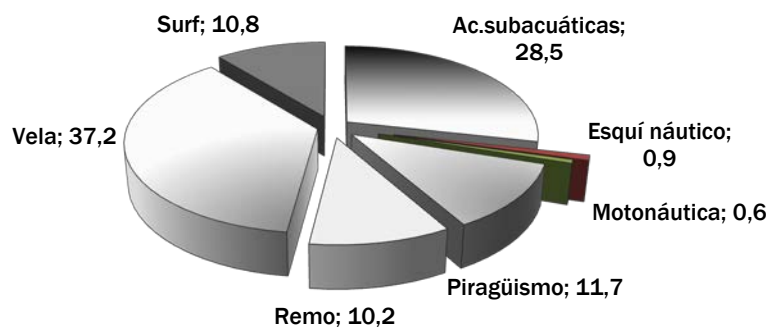
Considerando el total de los deportes náuticos clasificados, la **Pesca** sigue siendo el que tiene el mayor número de licencias. Representa el 34,5% del total. Sin embargo, en los dos últimos años han ido disminuyendo. En 2011 el descenso fue del 8,6% respecto al año anterior.

A continuación, los deportes con mayor número de licencias son la **Vela** y las **Actividades Subacuáticas**. Estos dos deportes concentran el 43% de las licencias totales (incluyendo pesca), y el 65,7% de las licencias de deportes náuticos, sin incluir Pesca.

Los deportes náuticos que han registrado mayores incrementos son el **Remo**, la **Vela** y, de manera especial, el **surf**. Este deporte ha pasado de las 6.582 licencias de 2010 a las 14.009 concedidas en 2011.

En el siguiente gráfico se observa la distribución de las licencias concedidas en 2011.

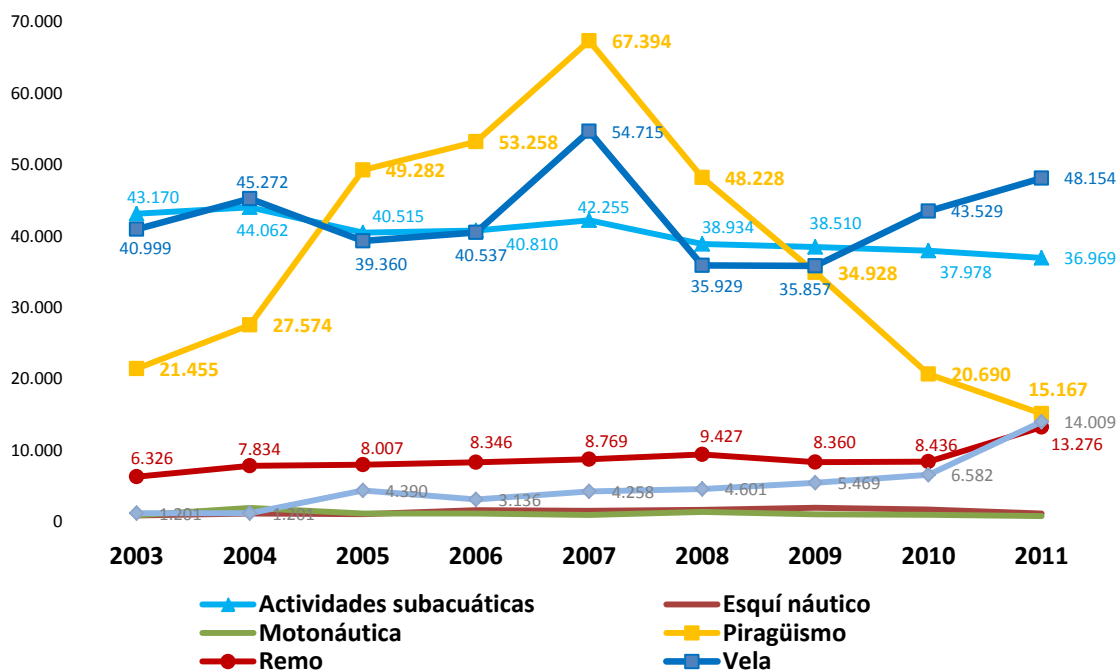
Distribución de las licencias concedidas en 2011
Licencias concedidas anuales por federaciones. % del Total



Fuente: Elaboración propia con datos del Consejo Superior de Deportes

En el gráfico que se muestra a continuación se detalla la evolución de los diferentes deportes desde el año 2000. Se trata de una serie suficientemente extensa para ver en detalle el comportamiento de la práctica de la náutica deportiva, desde el punto de vista de licencias en deportes náuticos.

Evolución de las licencias concedidas. Licencias concedidas anuales.
Total nacional 2000-2011.



Nota: En el gráfico no se incluye la Pesca.

Fuente: Elaboración propia con datos del Consejo Superior de Deportes.

En cuanto al número total de **clubes federados** en deportes náuticos, en 2011 fueron 3.901 (incluyendo los de Pesca). Este dato supone una disminución del 6,7% respecto a los clubs del año anterior.

El mayor número de clubes, igual como ocurre con las licencias, se da en la **Pesca**. Son 1.486 clubs en 2011, registrando, sin embargo, un descenso del 15,9% respecto al año anterior.

Entre el resto de deportes náuticos, destaca el de **Actividades Subacuáticas**, con 1.101 clubs repartidos por la península. Se mantiene el número de clubes en los últimos años.

Evolución del número de Clubes

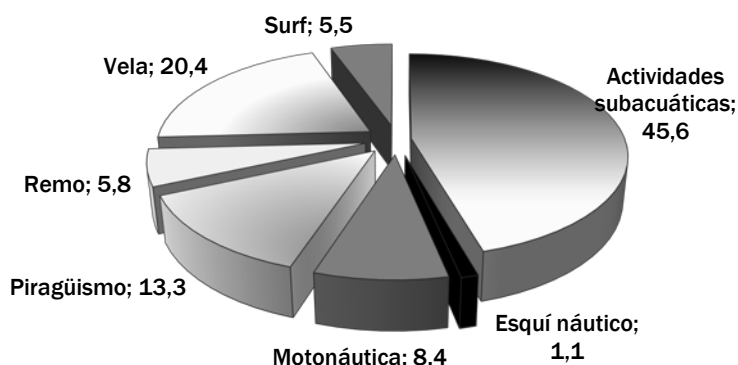
Número de clubes según tipo de federación. Total nacional 2002-2011.

FEDERACIÓN	NÚMERO DE CLUBES										Variación 10/09	
	2002	2003	2004	2005	2006	2007	2008	2009	2010	2011		
Actividades subacuáticas	1.203	1.256	1.303	1.322	1.376	1.471	1.101	1.101	1.101	1.101	1.101	0,00%
Esquí náutico	40	39	37	37	43	41	34	33	26	26	26	0,00%
Motonáutica	202	199	186	187	190	190	190	190	194	202	202	4,12%
Piragüismo	301	342	360	307	300	411	406	309	320	321	321	0,31%
Remo	260	259	262	245	276	171	156	135	128	140	140	9,38%
Vela	402	433	464	486	484	486	458	496	513	493	493	-3,90%
Surf	84	88	88	112	112	120	123	124	127	132	132	3,94%
SUBTOTAL	2.492	2.616	2.700	2.696	2.781	2.890	2.468	2.388	2.409	2.415	2.415	0,25%
Pesca	1.467	1.444	1.617	1.639	1.694	1.740	1.729	1.715	1.767	1.486	1.486	-15,90%
TOTAL	3.959	4.060	4.317	4.335	4.475	4.630	4.197	4.103	4.176	3.901	3.901	-6,59%

Fuente: Elaboración propia con datos del Consejo Superior de Deportes.

En el gráfico siguiente se observa la distribución de los clubes por deportes náuticos en 2011.

Distribución de Clubes. 2011 (% sobre el total de clubs)



(*) No incluye Pesca

Fuente: Elaboración propia con datos del Consejo Superior de Deportes

Analizando la distribución de las licencias concedidas en deportes náuticos y los clubes según federaciones territoriales, sigue observándose una clara concentración de la práctica de deportes náuticos en cuatro comunidades autónomas: Cataluña, Andalucía, Valencia y Galicia. Estas cuatro comunidades agrupan el 60,5% del total de licencias concedidas y el 54% de los clubes de 2011.

En conjunto, las licencias concedidas en deportes náuticos aumentan, en 2011, un 1,6% respecto al año anterior. Por el contrario, el número de clubs disminuye un considerable 6,5%.

En el siguiente cuadro se detalla el número de licencias según federaciones Territoriales de los tres últimos años.

Licencias en deportes náuticos por Comunidades Autónomas

Número de licencias por CC.AA.. Total nacional 2009-2010-2011

CC.AA	Licencias 2009	Licencias 2010	Licencias 2011	Variaclon 2011/2010	% s/total 2011
Cataluña	26.380	31.986	37.146	16,13%	18,78%
Andalucía	35.593	33.156	34.212	3,18%	17,30%
Valencia	30.714	25.798	26.968	4,54%	13,64%
Galicia	21.148	26.866	21.426	-20,25%	10,83%
Baleares	8.849	9.314	10.675	14,61%	5,40%
Aragón	16.569	10.987	10.568	-3,81%	5,34%
País Vasco	11.097	10.896	10.431	-4,27%	5,27%
Canarias	6.304	5.904	7.150	21,10%	3,62%
Asturias	4.984	5.171	6.652	28,64%	3,36%
Extremadura	7.618	7.442	6.404	-13,95%	3,24%
Cantabria	4.813	4.104	5.413	31,90%	2,74%
Murcia	5.162	5.382	5.033	-6,48%	2,54%
Madrid	4.937	5.174	4.376	-15,42%	2,21%
Castilla - La Mancha	4.632	4.549	4.250	-6,57%	2,15%
Castilla y León	15.808	4.659	3.766	-19,17%	1,90%
Navarra	1.589	1.458	1.678	15,09%	0,85%
La Rioja	1.000	839	819	-2,38%	0,41%
Ceuta	511	449	409	-8,91%	0,21%
Melilla	448	424	400	-5,66%	0,20%
TOTAL	208.156	194.558	197.776	1,65%	100,00%

Fuente: Elaboración propia con datos del Consejo Superior de Deportes

Al contrario de lo que ocurría el año anterior, en 2011 aumenta el número de licencias concedidas, pero disminuye el número de clubs. Comunidades Autónomas como Cataluña, Baleares, Canarias o Cantabria, han registrado aumentos importantes de las licencias en deportes náuticos.

Los clubs de deportes náuticos, al contrario de lo comentado, disminuyen un 6,5% en 2011 respecto al año anterior. Disminuyen los clubes, pero aumenta ligeramente el total de licencias concedidas.

En el cuadro siguiente se detalla el número de clubs por Comunidades Autónomas.

Clubs de deportes náuticos por Comunidades Autónomas

Número de licencias por CC.AA.. Total nacional 2009-2010-2011

CC.AA	Clubes 2009	Clubes 2010	Clubes 2011	Variación 2011/2010	% s/total 2011
Andalucía	766	783	753	-3,83%	19,29%
Cataluña	633	633	563	-11,06%	14,42%
Galicia	408	419	410	-2,15%	10,50%
Valencia	410	415	394	-5,06%	10,09%
Canarias	230	245	235	-4,08%	6,02%
Murcia	186	189	185	-2,12%	4,74%
País Vasco	186	183	185	1,09%	4,74%
Castilla - La Mancha	151	157	158	0,64%	4,05%
Madrid	150	144	151	4,86%	3,87%
Extremadura	309	323	148	-54,18%	3,79%
Baleares	127	128	147	14,84%	3,77%
Aragón	134	133	139	4,51%	3,56%
Castilla y León	137	142	139	-2,11%	3,56%
Asturias	124	126	129	2,38%	3,31%
Cantabria	82	90	98	8,89%	2,51%
Navarra	25	25	27	8,00%	0,69%
Ceuta	22	17	17	0,00%	0,44%
La Rioja	15	15	15	0,00%	0,38%
Melilla	8	9	10	11,11%	0,26%
TOTAL	4.103	4.176	3.903	-6,54%	100,00%

Fuente: Elaboración propia con datos del Consejo Superior de Deportes.

En los cuadros siguientes se presenta un análisis más detallado por CCAA y por tipo de deporte náutico, con la evolución de los tres últimos años. Se observa una evolución diferente entre Comunidades Autónomas y según el deporte.

Las **Actividades subacuáticas** registran un descenso en el número de licencias totales del 2,7% comparando con las de 2010. Por Comunidades, se registran descensos en el número de licencias en la mayoría de ellas. Son pocas las Comunidades que registran un incremento significativo, entre las que cabría destacar Valencia, Castilla-León y Extremadura.

La Comunidad con mayor número de licencias de Actividades Subacuáticas es **Cataluña**, con 7.853 en 2011. Esta cifra, sin embargo, supone un descenso del 6,8% respecto al año anterior.

En **Esquí náutico** se han dado de alta 1.162 licencias en 2011, que supone un descenso respecto al año anterior del 32,5%. En todas las Comunidades Autónomas sin excepción se registra un descenso en el número de licencias en este deporte. La Comunidad con mayor número de licencias en Esquí Náutico son las Canarias, con 420.

En **Motonáutica** también se produce un descenso en el número de licencias totales de este deporte del orden del 19%. Son 806 licencias concedidas en 2011. La Comunidad con mayor número de licencias en Motonáutica es Galicia, con 344 en 2011, que supone el 43% del total de las licencias de España.

El siguiente cuadro muestra la evolución de estos tres deportes náuticos desglosados por federaciones territoriales y en los tres últimos años.

Evolución de licencias concedidas por federaciones territoriales (1 parte)

Licencias concedidas por CC.AA. de Actividades Subacuáticas, Esquí náutico, Motonáutica
Total nacional 2009-2010-2011 / Variación Interanual (%)

Federación Territorial	ACT.SUBACUÁTICAS				ESQUÍ ACUÁTICO				MOTONÁUTICA			
	2009	2010	2011	% 11/10	2009	2010	2011	% 11/10	2009	2010	2011	% 11/10
Andalucía	3.995	3.650	3.477	-4,7%	83	103	44	-57,3%	77	70	96	37,1%
Aragón	675	840	798	-5,0%	0	0	0		5	16	7	-56,3%
Asturias	1.466	1.321	1.322	0,1%	2	2	0	-100,0%	1	2	1	-50,0%
Baleares	2.046	1.892	1.953	3,2%	16	23	12	-47,8%	61	37	34	-8,1%
Canarias	1.953	2.192	2.096	-4,4%	574	461	420	-8,9%	204	89	14	-84,3%
Cantabria	1.505	1.465	1.304	-11,0%	0	0	0		16	14	43	207,1%
C. La Mancha	339	339	292	-13,9%	26	13	2	-84,6%	8	2	3	50,0%
C. León	664	749	863	15,2%	26	22	22	0,0%	5	5	5	0,0%
Catalunya	9.280	8.428	7.853	-6,8%	379	440	321	-27,0%	85	94	112	19,1%
Ceuta	226	221	199	-10,0%	0	0	0		1	4	0	-100,0%
Extremadura	119	122	163	33,6%	0	0	0		1	1	2	100,0%
Galicia	6.364	7.257	6.397	-11,9%	373	327	109	-66,7%	401	341	344	0,9%
La Rioja	36	32	32	0,0%	0	0	0		0	1	0	-100,0%
Madrid	1.217	1.105	1.082	-2,1%	236	143	125	-12,6%	50	40	37	-7,5%
Melilla	123	130	144	10,8%	0	0	0		0	1	3	200,0%
Murcia	1.505	1.696	1.761	3,8%	27	10	0	-100,0%	46	44	38	-13,6%
Navarra	229	281	281	0,0%	1	1	0	-100,0%	8	1	1	0,0%
País Vasco	2.949	2.755	2.713	-1,5%	41	28	6	-78,6%	27	15	15	0,0%
Valencia	3.819	3.503	4.237	21,0%	186	149	101	-32,2%	56	216	51	-76,4%
TOTAL	38.510	37.978	36.967	-2,7%	1.970	1.722	1.162	-32,5%	1.052	993	806	-18,8%

Fuente: Consejo Superior de Deportes y elaboración propia

La Pesca (cuadro 2) también registra una disminución de licencias del 8,6% en 2011 comparando con el año anterior. Son 6.393 licencias menos en el último año. Sin embargo, la Pesca se mantiene como la práctica con mayor número de licencias de todos los considerados, con 68.235 concedidas en 2011.

En el deporte de Piragüismo, también se registra una tendencia descendente. En 2011 se alcanzaron las 15.167 licencias, lo que significa una disminución del 27% respecto al año anterior. Es el deporte náutico que va registrando un descenso más fuerte de concesión de licencias. La Comunidad con mayor número de licencias son las Islas Baleares, que supone el 38% del total.

En 2011, el Remo experimenta un incremento considerable del 57% respecto al año anterior. Son 13.276 licencias concedidas. En este deporte es el País Vasco la Comunidad que destaca con un mayor número de licencias, con 3.088 concedidas en 2011. También destacan en este deporte, Catalunya y Galicia.

El cuadro 2 presenta la evolución de Pesca, Piragüismo y Remo en los últimos tres años desglosados por federaciones territoriales.

Evolución de licencias concedidas por federaciones territoriales (2 parte)

Licencias concedidas por CC.AA. de Pesca, Piragüismo, Remo,
Total nacional 2009 -2010 - 2011 / Variación interanual (%)

Federación Territorial	PESCA				PIRAGÜISMO				REMO			
	2009	2010	2011	% 11/10	2009	2010	2011	% 11/10	2009	2010	2011	% 11/10
Andalucía	17.286	18.433	18.053	-2,1%	4.648	1.542	638	-58,6%	792	848	1.589	87,4%
Aragón	15.099	9.136	8.443	-7,6%	339	463	897	93,7%	100	192	213	10,9%
Asturias	1.945	2.038	2.302	13,0%	714	808	735	-9,0%	71	72	297	312,5%
Baleares	778	607	608	0,2%	3.959	4.578	5.735	25,3%	1	0	0	
Canarias	704	382	492	28,8%	207	206	184	-10,7%	0	1	0	-100,0%
Cantabria	455	311	360	15,8%	267	273	233	-14,7%	603	531	776	46,1%
C. La Mancha	3.319	3.808	3.350	-12,0%	759	217	455	109,7%	3	5	2	-60,0%
C. León	2.617	2.359	2.162	-8,4%	12.114	1.142	454	-60,2%	1	1	1	0,0%
Catalunya	8.925	7.419	5.635	-24,0%	1.121	497	989	99,0%	669	610	2.526	314,1%
Ceuta	165	85	84	-1,2%	53	29	25	-13,8%	0	0	1	
Extremadura	6.997	6.944	5.830	-16,0%	145	172	155	-9,9%	70	7	10	42,9%
Galicia	4.590	4.111	4.023	-2,1%	2.913	3.012	1.529	-49,2%	1.564	1.593	2.356	47,9%
La Rioja	897	727	689	-5,2%	58	74	90	21,6%	0	0	0	
Madrid	1.450	1.552	1.286	-17,1%	594	732	801	9,4%	191	177	172	-2,8%
Melilla	180	150	123	-18,0%	0	0	0		0	0	0	
Murcia	2.046	1.985	1.800	-9,3%	380	407	270	-33,7%	1	69	35	-49,3%
Navarra	452	477	465	-2,5%	574	510	579	13,5%	176	40	219	447,5%
País Vasco	3.157	3.139	2.153	-31,4%	485	550	443	-19,5%	2.807	2.888	3.088	6,9%
Valencia	10.948	10.965	10.377	-5,4%	5.598	5.478	955	-82,6%	1.311	1.402	1.991	42,0%
TOTAL	82.010	74.628	68.235	-8,6%	34.928	20.690	15.167	-26,7%	8.360	8.436	13.276	57,4%

Fuente: Consejo Superior de Deportes y elaboración propia

El **Surf** va registrando incrementos importantes que se reflejan en el número de licencias concedidas. En 2011 el aumento ha sido del orden del 113%, con 14.009 licencias concedidas. La comunidad con mayor proporción de licencias de surf sigue siendo Galicia. En 2011 le han sido concedidas 3.983, que representan el 28,5% del total. Todas las comunidades han visto aumentar la práctica de este deporte.

También en **Vela** se registran incrementos en el número de licencias totales. En 2011 han sido un 11% superiores a las concedidas el año anterior. Son 48.154 licencias concedidas el último año. El incremento ha sido considerable en Cataluña, con 18.908 licencias. Es la primera comunidad en licencias de vela, representando el 39,3% del total.

El deporte de la Vela es la segunda práctica náutica deportiva con mayor número de licencias, por detrás de la Pesca. Es una de las actividades náuticas con mayor tradición.

En el cuadro 3 se detallan las licencias de surf y vela en los últimos tres años, desglosadas por federaciones territoriales.

Evolución de licencias concedidas por federaciones territoriales (3 parte)

Licencias concedidas por CC.AA. de Surf y Vela

Total nacional 2009 -2010 - 2011 / Variación interanual (%)

Federación Territorial	SURF				VELA			
	2009	2010	2011	% 11/10	2009	2010	2011	% 11/10
Andalucía	854	351	1.053	200,0%	7.858	8.159	9.262	13,5%
Aragón	0	0	0		351	340	210	
Asturias	375	534	1.602	200,0%	410	394	393	-0,3%
Baleares	15	163	326	100,0%	1.973	2.014	2.007	-0,3%
Canarias	1.047	995	2.488	150,1%	1.615	1.578	1.456	-7,7%
Cantabria	518	593	1.779	200,0%	1.449	917	918	0,1%
C. La Mancha	0	0	0		178	165	146	
C. León	12	4	7	75,0%	369	377	252	-33,2%
Catalunya	177	401	802	100,0%	5.744	14.097	18.908	34,1%
Ceuta	0	0	0	#¡DIV/0!	66	110	100	-9,1%
Extremadura	0	15	16	6,7%	286	181	228	26,0%
Galicia	1.928	2.655	3.983	50,0%	3.015	7.570	2.685	-64,5%
La Rioja	0	0	0		9	5	8	
Madrid	175	208	239	14,9%	1.024	1.217	634	-47,9%
Melilla	0	0	0		145	143	130	
Murcia	0	23	24	4,3%	1.157	1.148	1.105	-3,7%
Navarra	0	0	0		149	148	133	
País Vasco	59	180	540	200,0%	1.572	1.341	1.473	9,8%
Valencia	309	460	1.150	150,0%	8.487	3.625	8.106	123,6%
TOTAL	5.469	6.582	14.009	112,8%	35.857	43.529	48.154	10,6%

Fuente: Consejo Superior de Deportes y elaboración propia

12. Fiscalidad de la Náutica Deportiva

La adquisición de una embarcación de recreo, al igual que cualquier otra operación adquisitiva, da lugar al nacimiento de una serie de obligaciones tributarias con el Estado, que se concretan en los siguientes impuestos y tasas.

Impuesto sobre el Valor Añadido (IVA)

La náutica deportiva también se ve afectada por el incremento impositivo que el Consejo de Ministros aprobó el 13 de julio de 2012 por Real Decreto-Ley 20/2012, en el que se prevén, entre otras, una serie de medidas de carácter fiscal, con incidencia en el Impuesto sobre el Valor Añadido. Con este cambio, pasan a tributar al tipo general del 21% los servicios **prestados por clubes náuticos**, entre otros servicios. También tributarán al 21% la **enseñanza deportiva** (vela, golf, tenis, etc.) y el **alquiler de material para la práctica deportiva**.

La adquisición de un barco generará la obligación de pagar un 21% del precio en concepto de IVA. Excepto, cuando se trate de una compra-venta de un barco de segunda mano entre particulares, en cuyo caso se deberá hacer una liquidación del Impuesto sobre Transmisiones Patrimoniales y Actos Jurídicos documentados, que supone un 4% del precio pagado o del precio medio de venta aplicable (no obstante al ser un impuesto de competencia autonómica, existen autonomías que han aumentado el tipo).

Impuesto Especial sobre Determinados Medios de Transporte (IEDMT)

El impuesto especial de matriculación viene regulado en el artículo 65.1.b de la Ley 38/1992 de Impuestos Especiales, que entró en vigor el 1 de enero de 1993, y modificado por la Disposición Adicional sexagésima segunda de la Ley 51/2007, que entró en vigor el 1 de enero de 2008.

Deben distinguirse dos casos:

- Si la embarcación tiene **8 metros de eslora o menos**, no estará sujeta al impuesto. No obstante, deberá presentarse declaración ante la Agencia Tributaria a través del modelo 06, tanto si ésta es de fabricación comunitaria o importada, sin distinguir si es nueva o usada.
- Si la embarcación tiene **más de 8 metros de eslora**, se deberá abonar el 12% del valor en concepto de impuesto de matriculación, con la excepción de las que se pretendan matricular en Canarias que tendrán un tipo impositivo del 11%. Quedarán exentas, sin embargo, aquellas embarcaciones de recreo cuya eslora no exceda de 15 metros y dedicadas única y exclusivamente al ejercicio de actividades de alquiler (chárter), así como aquellas que por su configuración sólo pueden ir impulsadas a remo o a pala, así como veleros de categoría olímpica.
- Tampoco se aplicará el impuesto, a las embarcaciones matriculadas en las Comunidades de Ceuta y Melilla, estableciéndose asimismo, medidas especiales para evitar la matriculación en ese territorio atendiendo a cuestiones fiscales exclusivamente. Así, el artículo prevé en su apartado 3º que, si la embarcación se matriculó en Ceuta o Melilla – lo que implica beneficiarse del tipo 0% -, pero se produce la importación definitiva a la Península, Islas Baleares o Canarias, en el año siguiente a la matriculación, se liquidará el Impuesto a los tipos indicados para la Península, Islas Baleares y Canarias. Si se importa en el segundo año, el Impuesto se liquidará al 8%, y al 7,5% en el caso de Canarias. Finalmente, si se produce la importación definitiva en el tercer o cuarto año desde la matriculación, se liquidará el impuesto al tipo del 5%, en ambos casos.

Estará sujeta en todo caso, cualquiera que sea su eslora, la primera matriculación de las motos náuticas definitivas. Quedando establecidos los tipos impositivos según sigue, siempre y cuando las Comunidades Autónomas no establezcan un tipo distinto:

- Península y Baleares: 14,75% de la base imponible
- Islas Canarias: 13,75% de la base imponible
- Ceuta y Melilla: 0% de la base imponible

En todos los casos en que deba satisfacerse el impuesto, habrá que determinar, para aplicar los tipos, cual es la base imponible de este tributo. En este sentido cabe diferenciar según se trate de embarcaciones nuevas o usadas. En el primero de los casos, la base imponible estará formada por el importe que se tomó en la adquisición de la embarcación para determinar la base imponible a efectos IVA u otro impuesto equivalente. En el segundo caso, cuando se adquiriera una embarcación usada, la base imponible estará constituida por el valor de mercado de la embarcación en la fecha de devengo, para cuya determinación puede consultarse las tablas vigentes elaboradas por el Ministerio de Economía y Hacienda a efectos impositivos o bien acudir a una tasación pericial, lo que significa un coste adicional.

Este documento ha sido elaborado por el Departamento de Investigación y Estrategia de Mercado de Fira de Barcelona, con la colaboración de ANEN (Asociación Nacional de Empresas Náuticas), con motivo de la celebración del Salón Náutico.

Se prohíbe su reproducción total o parcial por cualquier procedimiento, sin la autorización previa del salón Náutico o del Departamento de Investigación y Estrategia de Mercado de Fira de Barcelona. Salvo indicación contraria, Fira de Barcelona sólo autoriza la difusión del documento con fines divulgativos y no comerciales, siempre y cuando se cite de forma expresa la propiedad intelectual de Fira de Barcelona.

Septiembre-2012
Fira de Barcelona
Departamento de Investigación y estrategias de mercado